

1808  
2008

200 Jahre  
amtliche Statistik in Bayern.

Bayerisches Landesamt für  
Statistik und Datenverarbeitung



Kennziffer  
F II 1 m  
10/08

## Statistische Berichte

# Baugenehmigungen in Bayern im Oktober 2008

Herausgegeben im  
Dezember 2008  
Bestellnummer:  
F21013 200810  
Einzelpreis:  
7,10



# Bestellen im Internet

## [www.statistik.bayern.de/veroeffentlichungen/webshop](http://www.statistik.bayern.de/veroeffentlichungen/webshop)

### **Kostenlos** (Informationelle Grundversorgung)

Alle Statistischen Berichte können im Webshop kostenlos als PDF-Datei heruntergeladen werden.

### **Kostenpflichtig**

Alle anderen Veröffentlichungen sind im Webshop kostenpflichtig.

Sie können dort sowohl als Datei (auch auf Datenträger) als auch als Druckausgabe bestellt werden. In diesen Fällen ist lediglich eine einmalige Anmeldung erforderlich.

### **Lieferung**

- per Download (bei kostenlosen Dateien)
- per E-Mail (als PDF-Datei oder –soweit verfügbar– als XLS-Datei)
- per Post (in Printform oder als CD-ROM bzw. DVD)

### **Zeichenerklärung**

0	mehr als nichts, aber weniger als die Hälfte der kleinsten in der Tabelle nachgewiesenen Einheit	( )	Nachweis unter dem Vorbehalt, dass der Zahlenwert erhebliche Fehler aufweisen kann
-	nichts vorhanden oder keine Veränderung	p	vorläufiges Ergebnis
/	keine Angabe, da Zahl nicht sicher genug	r	berichtigtes Ergebnis
·	Zahlenwert unbekannt, geheimzuhalten oder nicht rechenbar	s	geschätztes Ergebnis
...	Angabe fällt später an	D	Durchschnitt
x	Tabellenfach gesperrt, da Aussage nicht sinnvoll	≙	entspricht

### **Auf- und Abrundungen**

Im Allgemeinen ist ohne Rücksicht auf die Endsummen auf- bzw. abgerundet worden. Deshalb können sich bei der Summierung von Einzelangaben geringfügige Abweichungen zu den ausgewiesenen Endsummen ergeben. Bei der Aufgliederung der Gesamtheit in Prozent kann die Summe der Einzelwerte wegen Rundens vom Wert 100 % abweichen. Eine Abstimmung auf 100 % erfolgt im Allgemeinen nicht.

### **Impressum**

Verleger, Herausgeber und Druck  
Bayerisches Landesamt für Statistik und Datenverarbeitung  
Neuhauser Straße 8, 80331 München  
Briefanschrift: 80288 München

Bestellungen  
Telefon 089 2119-205  
Telefax 089 2119-457  
E-Mail [vertrieb@statistik.bayern.de](mailto:vertrieb@statistik.bayern.de)  
Internet [www.statistik.bayern.de](http://www.statistik.bayern.de)

© Bayerisches Landesamt für Statistik und Datenverarbeitung, München 2008

Alle Veröffentlichungen oder Daten sind Werke im Sinne § 2 Urheberrechtsgesetz. Die Verwendung, Vervielfältigung und/oder Verbreitung von Veröffentlichungen oder Daten gleich welchen Mediums (Print, Datenträger, Datei etc.) – auch auszugsweise – ist nur mit Quellenangabe gestattet. Sie bedarf der vorherigen Genehmigung bei Nutzung für gewerbliche Zwecke, bei entgeltlicher Verbreitung oder bei Weitergabe an Dritte sowie bei Weiterverbreitung über elektronische Systeme und/oder Datenträger. Sofern in den Produkten auf das Vorhandensein von Copyrightrechten Dritter hingewiesen wird, sind die in deren Produkten ausgewiesenen Copyrightbestimmungen zu wahren. Alle übrigen Rechte bleiben vorbehalten.

# Inhaltsübersicht

	Seite
<b>Erläuterungen</b>	3
<b>Grafiken</b>	
1. Genehmigte Wohnungen in Bayern seit Januar 2001.....	4
2. Genehmigte Wohnungen in den Regierungsbezirken in Bayern von Januar bis Oktober 2008.....	4
3. Genehmigte neue Nichtwohngebäude in Bayern von Januar bis Oktober 2008.....	4
4. Genehmigte Wohnungen in den kreisfreien Städten und Landkreisen in Bayern von Januar bis Oktober 2008.....	5
5. Genehmigte Wohnungen in neuen Wohngebäuden je 1 000 Einwohner in Bayern von Januar bis Oktober 2008.....	5
6. Veranschlagte Baukosten je m <sup>2</sup> Wohn- bzw. Nutzfläche in Bayern von Januar bis Oktober 2003 und 2008.....	5
<b>Tabellen</b>	
1. Baugenehmigungen in Bayern seit 1980.....	6
2. Baugenehmigungen in Bayern seit 2004 nach Monaten.....	7
3. Baugenehmigungen für Wohn- und Nichtwohngebäude in Bayern im Oktober 2008 nach Gebäudearten und Bauherren.....	8
4. Baugenehmigungen für Wohn- und Nichtwohngebäude in Bayern im Oktober 2008 nach Kreisen.....	10
4a. Baugenehmigungen für Wohn- und Nichtwohngebäude in Bayern von Januar bis Oktober 2008 nach Kreisen.....	18
5. Baugenehmigungen für neue Wohn- und Nichtwohngebäude im Fertigteilbau in Bayern im Oktober 2008 nach Gebäudearten und Bauherren.....	22
6. Genehmigungsverfahren im Wohnbau in Bayern im Oktober 2008 nach Regierungsbezirken, Gebäudearten und Privaten Haushalten als Bauherren.....	23
7. Baugenehmigungen für neue Wohn- und Nichtwohngebäude in Bayern im Oktober 2008 nach Gebäudearten und dem überwiegend verwendeten Baustoff.....	24
8. Baugenehmigungen für neue Wohn- und Nichtwohngebäude in Bayern im Oktober 2008 nach Gebäudearten und der überwiegenden Beheizung.....	25
9. Baugenehmigungen für neue Wohn- und Nichtwohngebäude in Bayern im Oktober 2008 nach Gebäudearten und der überwiegend verwendeten Heizenergie.....	25

## Erläuterungen

Die Statistiken der Bautätigkeit im Hochbau sind angeordnet durch das Gesetz über die Statistik der Bautätigkeit im Hochbau und die Fortschreibung des Wohnungsbestandes (Hochbaustatistikgesetz - HBauStatG) vom 5. Mai 1998 (BGBl I S. 869), geändert durch Artikel 4 des Gesetzes vom 22. August 2006 (BGBl I S. 1970) in Verbindung mit dem Gesetz über die Statistik für Bundeszwecke (Bundesstatistikgesetz - BStatG) vom 22. Januar 1987 (BGBl I S. 462, 565), zuletzt geändert durch Artikel 3 des Gesetzes vom 7. September 2007 (BGBl I S. 2246). Die Hochbaustatistik erstreckt sich auf genehmigungs- oder zustimmungsbedürftige, sowie kenntnisgabe- oder anzeigepflichtige oder einem Genehmigungsverfahren unterliegende Baumaßnahmen, bei denen Wohnraum oder sonstiger Nutzraum geschaffen oder verändert wird.

Gebäude, die im Gebiet eines gültigen Bebauungsplanes gebaut werden sollen, bedürfen gemäß Artikel 58 der Bayerischen Bauordnung (BayBO) keiner Genehmigung. Für sie gilt das **Genehmigungsfreistellungsverfahren**.

In den Ergebnissen der Baugenehmigungsstatistik (Tabellen 1 bis 9) sind auch Bauvorhaben nachgewiesen, die seit 1. Juni 1994 aufgrund der neuen Bauordnung im Rahmen von Genehmigungsfreistellungsverfahren durchgeführt werden. Ergebnisse über diese Bauvorhaben sind in Tabelle 6 gesondert aufgeführt.

### Methodische Hinweise

Die monatliche Berichterstattung über Baugenehmigungen basiert auf den von den Bauaufsichtsbehörden abgegebenen Meldungen, die nicht immer zeitgerecht übermittelt werden. Die Ergebnisse berücksichtigen daher nur diejenigen Objekte, von denen im Berichtszeitraum die Baugenehmigung übersandt wurde. Hieraus können sich Unterschiede zum tatsächlichen Baugeschehen in den einzelnen Monaten ergeben. Bei der Interpretation der Ergebnisse des vorliegenden Monatsberichts sollte deshalb ihr vorläufiger Charakter berücksichtigt werden.

Abweichungen in den Summen erklären sich aus dem Runden der Einzelwerte oder aus Korrekturen zur Jahresaufbereitung (eingearbeitete Tektoren). Diese Korrekturen können nur in der Jahressumme und nicht in den einzelnen Monaten bzw. Vierteljahren ausgewiesen werden.

Baumaßnahmen an bestehenden Gebäuden können zur Verringerung der Anzahl der Wohnungen, Wohnräume bzw. der Wohn- oder Nutzfläche führen. Dadurch können in den Tabellen auch negative Werte stehen.

### Ausgewählte Begriffe

**Erhebungseinheit** ist das Gebäude bzw. die Baumaßnahme. Im Nichtwohnbau werden Bagatellbauten - mit Ausnahme von Gebäuden mit Wohnraum - bis zu einem Volumen von 350 m<sup>3</sup> Rauminhalt oder 18 000 € veranschlagte Kosten des Bauwerks nicht erfasst. Unter Errichtung neuer Gebäude werden Neu- und Wiederaufbauten verstanden. Als Wiederaufbau gilt der Aufbau zerstörter oder abgerissener Gebäude ab Oberkante des noch vorhandenen Kellerschosses. Baumaßnahmen an bestehenden Gebäuden sind bauliche Veränderungen an bestehenden Gebäuden durch Umbau-, Ausbau-, Erweiterungs- oder Wiederherstellungsmaßnahmen.

Als **Gebäude** gelten nach der Systematik der Bauwerke selbständig benutzbare, überdachte Bauwerke, die auf Dauer errichtet sind und von Menschen betreten werden können. Sie dienen dem Schutz von Menschen, Tieren oder Sachen. Dabei kommt es auf die Umschließung durch Wände nicht an. Gebäude in diesem Sinne sind auch selbständig benutzbare, unterirdische Bauwerke. Unterkünfte, wie z.B. Baracken, Gartenlauben, Behelfsheime u. dgl., die nur für begrenzte Dauer errichtet oder von geringem Wohnwert sind, werden - ebenso wie behelfsmäßige Nichtwohnbauten und freistehende selbständige Konstruktionen - nicht zu den Gebäuden gerechnet.

Ein Bauwerk gilt als **Fertigteilbau**, wenn geschosshohe oder raumbreite tragende Fertigteile für Außen- oder Innenwände verwendet werden. Dazu zählen auch Gebäude, bei denen nur der überwiegende Teil der tragenden Konstruktion (gemessen am Rauminhalt) aus Fertigteilen besteht.

**Überwiegend verwendeter Baustoff** ist derjenige, der bei der Erstellung der tragenden Konstruktion des Gebäudes überwiegend Verwendung findet.

Als **Kosten des Bauwerks** werden die zum Zeitpunkt der Baugenehmigung veranschlagten Kosten der Baukonstruktion (einschl. Erdarbeiten), die Kosten der Installation, deren betriebstechnische Anlagen und die Kosten für betriebliche Einbauten sowie für besondere Bauausführungen erfasst. Sie schließen die Umsatzsteuer ein.

**Nichtwohngebäude** sind Gebäude, die überwiegend für Nichtwohnzwecke (gemessen an der Gesamtnutzfläche) bestimmt sind.

Als **Nutzfläche** (ohne Wohnfläche) gilt entsprechend DIN 277 derjenige Teil der Netto-Grundfläche (ohne Wohnfläche), der der Zweckbestimmung und Nutzung des Bauwerks dient. Zur Nutzfläche gehören nicht die Konstruktions-, Funktions- und Verkehrsflächen.

Der **Rauminhalt** von Bauwerken ist entsprechend DIN 277 das von den äußeren Begrenzungsflächen eines Gebäudes eingeschlossene Volumen, d.h. das Produkt aus der überbauten Fläche und der anzusetzenden Höhe.

Die **Wohnfläche** von Wohnungen (entsprechend der 11. Berechnungsverordnung) ist die Summe der anrechenbaren Grundflächen der Räume, die ausschließlich zu einer Wohnung gehören.

**Wohngebäude** sind Gebäude, die mindestens zur Hälfte (gemessen an der Gesamtnutzfläche) Wohnzwecken dienen. Ferien-, Sommer- und Wochenendhäuser mit einer Mindestgröße von 50 m<sup>2</sup> Wohnfläche rechnen ebenfalls dazu.

Ein **Einzelhaus** ist ein einzelnes, freistehendes Wohngebäude. Es kann auch aus mehreren Gebäudeteilen bestehen. Ein Einzelhaus kann ein Ein-, Zwei- oder Mehrfamilienhaus sein. Ein **Doppelhaus** besteht aus zwei Wand an Wand gebauten Wohngebäuden, die durch massive und vom Keller bis zum Dach reichende Wände (Brandmauer) getrennt sind. Diese Gebäude können Ein-, Zwei- oder Mehrfamilienhäuser sein. Doppelhaushälften werden als separate Gebäude nachgewiesen.

Ein **gereihtes Haus** ist ein Wohngebäude, das mit mindestens zwei anderen Wohngebäuden gleichen Typs (Ein-, Zwei- oder Mehrfamilienhaus) aneinander gebaut ist. Die einzelnen Gebäude können auch seitlich oder in der Höhe versetzt sein. Entscheidend für die Zuordnung "gereihtes Haus" (Reihenhaus) ist die Begrenzung dieser Gebäude durch die Baugrundstücke, d.h. eine Gebäudeteilseite muss unmittelbar auf der Grundstücksgrenze liegen. Bei Gebäuden ohne separaten Garagenteil bilden die Gebäudegrenzen beidseitig die Grundstücksgrenzen. Die Reiheneckhäuser, die in vielen Fällen auf größeren Grundstücksanteilen errichtet wurden, werden ebenfalls zu den gereihten Häusern gerechnet.

**Wohnheime** sind Wohngebäude, in denen bestimmte Personengruppen gemeinschaftlich wohnen. Sie dienen primär dem Wohnen, können sowohl "Wohnungen" als auch "sonstige Wohneinheiten" enthalten und besitzen Gemeinschaftseinrichtungen (Gemeinschaftsverpflegung, Gemeinschaftsräume usw.).

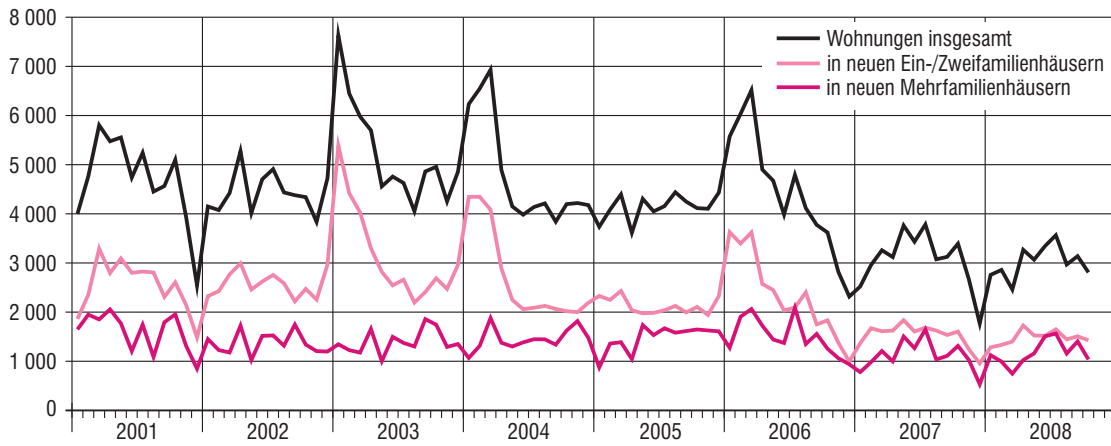
Die **Wohneinheiten** werden in **Wohnungen** und in **sonstige Wohneinheiten** unterschieden. Eine **Wohnung** besteht aus einem oder mehreren Räumen, die die Führung eines Haushalts ermöglichen, darunter stets eine Küche oder ein Raum mit fest installierter Kochgelegenheit. Eine Wohnung hat grundsätzlich einen eigenen abschließbaren Zugang unmittelbar vom Freien, von einem Treppenhaus oder einem Vorraum, ferner Wasserversorgung, Abguss und Toilette, die auch außerhalb des Wohnungsabschlusses liegen können.

**Eigentumswohnungen** sind Wohnungen, an denen durch Eintragung im Wohnungsgrundbuch Sondereigentum nach den Vorschriften des Wohnungseigentumsgesetzes begründet worden ist oder durch Vormerkung begründet werden soll. Sie kommen nur in Gebäuden vor, in denen ausschließlich Sondereigentum an Wohnungen (Wohnungseigentum) und - soweit vorhanden - an nicht zu Wohnzwecken dienenden Räumen (Teileigentum) besteht.

**Sonstige Wohneinheiten** sind alle übrigen Wohneinheiten ohne Küche oder Kochnische. Zu ihnen zählen vor allem einzelne oder zusammenhängende Räume in Wohnheimen für die ständige wohnliche Unterbringung der Heimbewohner.

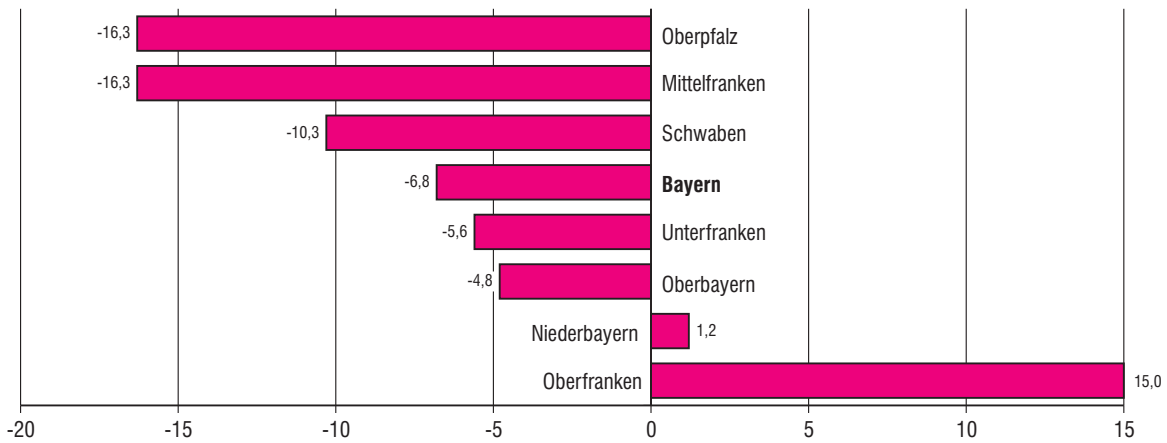
Zu den **Wohnräumen** zählen alle Zimmer (Wohn- und Schlafräume mit 6 oder mehr m<sup>2</sup> Wohnfläche) und Küchen. Nicht als Zimmer gelten Nebenräume wie Abstellräume, Speisekammern, Flure, Badezimmer und Toiletten.

### 1. Genehmigte Wohnungen in Bayern seit Januar 2001



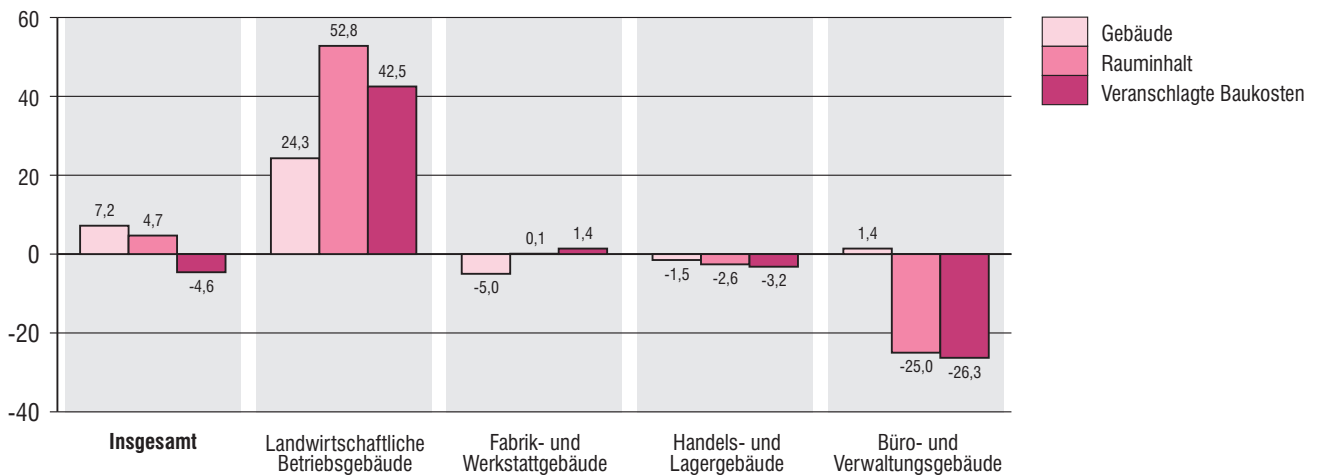
### 2. Genehmigte Wohnungen in den Regierungsbezirken in Bayern von Januar bis Oktober 2008

Veränderung gegenüber dem Vergleichszeitraum des Vorjahres in Prozent



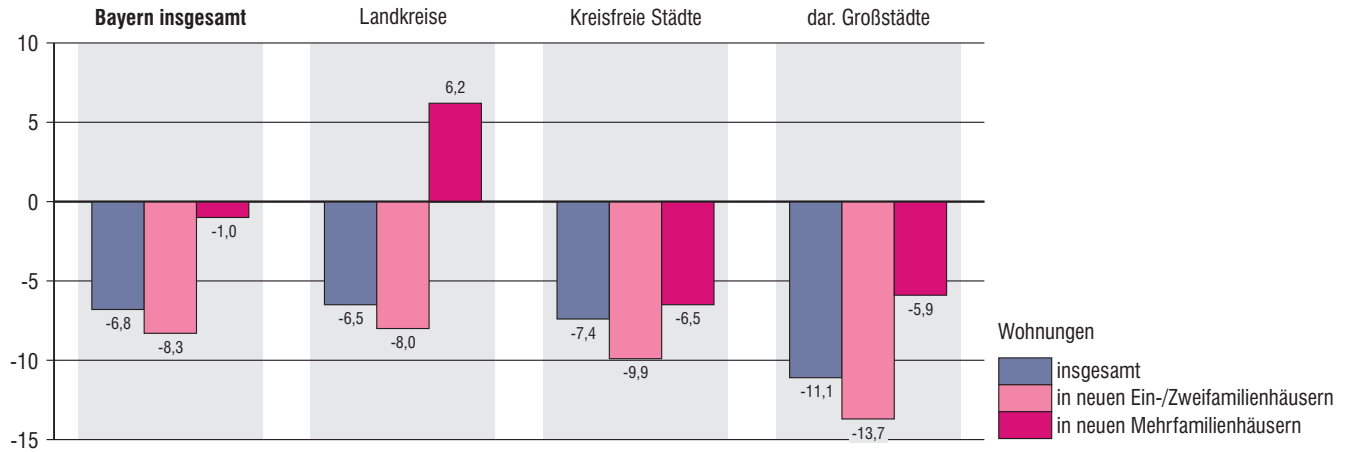
### 3. Genehmigte neue Nichtwohngebäude in Bayern von Januar bis Oktober 2008

Veränderung gegenüber dem Vergleichszeitraum des Vorjahres in Prozent

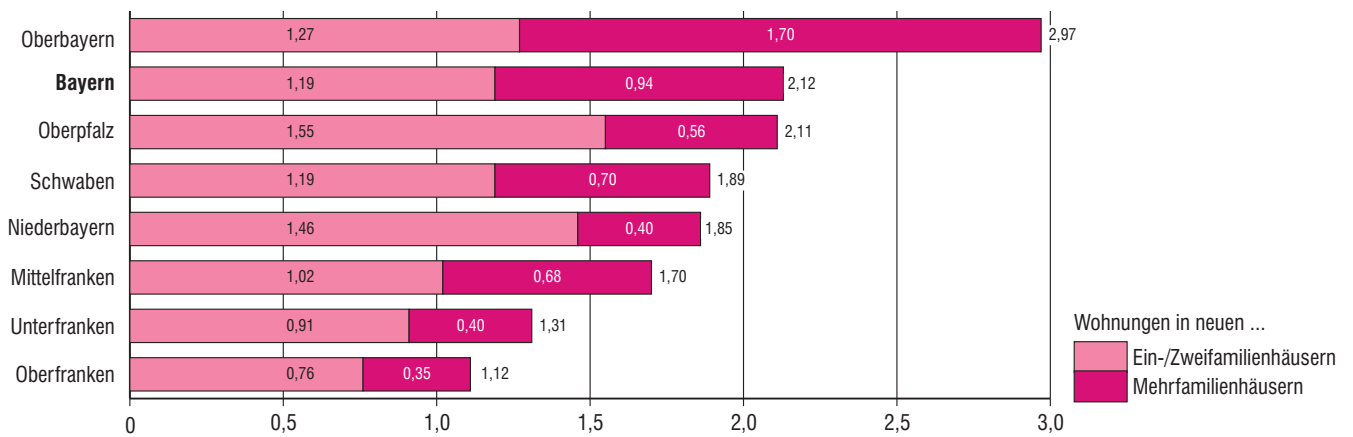


#### 4. Genehmigte Wohnungen in den kreisfreien Städten und Landkreisen in Bayern von Januar bis Oktober 2008

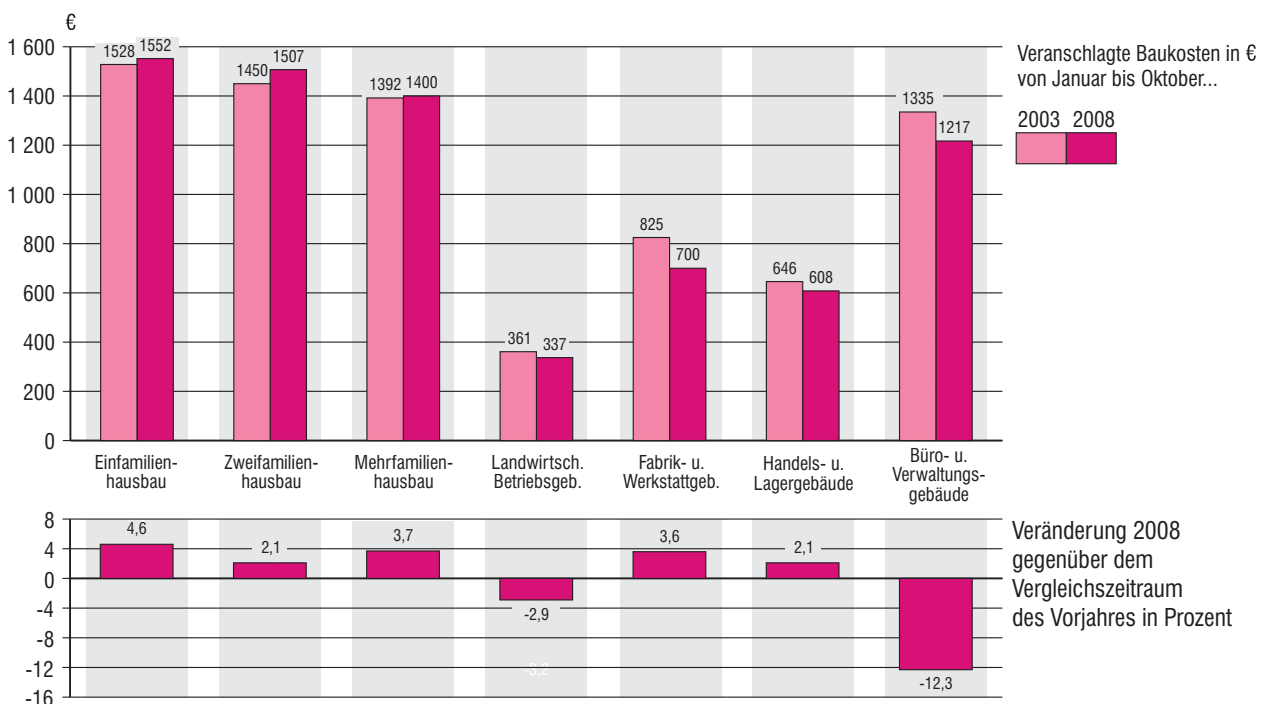
Veränderung gegenüber dem Vergleichszeitraum des Vorjahres in Prozent



#### 5. Genehmigte Wohnungen in neuen Wohngebäuden je 1 000 Einwohner in Bayern von Januar bis Oktober 2008



#### 6. Veranschlagte Baukosten je m² Wohn- bzw. Nutzfläche in Bayern von Januar bis Oktober 2003 und 2008



## 1. Baugenehmigungen in Bayern seit 1980

Berichtszeitraum	Errichtung neuer Gebäude								Wohnungen ins- gesamt <sup>3)</sup>
	Wohnbau <sup>1)</sup>				Nichtwohnbau				
	Gebäude	Rauminhalt	Wohnungen	Veranschlagte Kosten der Bauwerke <sup>2)</sup>	Gebäude	Rauminhalt	Nutzfläche	Veranschlagte Kosten der Bauwerke <sup>2)</sup>	
	Anzahl	1 000 m <sup>3</sup>	Anzahl	1 000 EUR	Anzahl	1 000 m <sup>3</sup>	100 m <sup>2</sup>	1 000 EUR	
1980 .....	42 566	50 413	73 417	6 827 827	11 360	42 724	72 524	3 799 500	78 718
1981 .....	37 272	46 050	70 107	6 772 884	10 417	35 868	60 322	3 441 718	75 876
1982 .....	31 503	40 525	64 146	6 405 406	10 028	36 050	61 071	3 855 039	70 241
1983 .....	37 764	48 904	81 866	8 100 298	12 113	40 092	68 836	4 079 289	88 555
1984 .....	31 008	39 885	68 817	6 792 378	9 556	34 241	55 451	3 381 131	74 460
1985 .....	27 221	33 478	55 421	5 783 277	9 902	35 130	57 959	3 708 322	61 026
1986 .....	27 710	31 981	49 556	5 553 623	9 981	39 286	64 529	4 276 282	54 466
1987 .....	27 342	31 461	46 778	5 520 504	10 368	39 422	63 623	4 058 230	51 004
1988 .....	29 932	34 521	51 349	6 154 538	11 163	41 147	67 438	4 637 392	56 256
1989 .....	31 595	38 472	59 472	6 986 363	11 383	43 889	72 318	4 894 633	65 475
1990 .....	35 952	46 716	76 581	8 763 791	12 004	45 546	74 233	5 376 050	86 316
1991 .....	34 552	46 538	77 999	9 177 417	12 176	52 237	83 570	6 439 827	87 792
1992 .....	39 058	55 413	95 884	11 693 365	11 953	47 214	78 490	6 510 591	107 204
1993 .....	43 469	62 914	110 080	14 051 106	12 003	44 873	72 831	6 528 672	122 865
1994 .....	44 728	65 642	115 754	15 328 241	11 517	46 375	76 397	7 026 881	127 598
1995 .....	35 042	48 876	81 871	11 637 840	11 142	48 228	75 253	7 255 566	92 272
1996 .....	35 931	45 740	69 308	10 962 664	10 663	41 931	65 730	5 585 679	78 654
1997 .....	35 772	43 890	64 297	10 272 471	11 169	42 014	66 835	5 378 766	73 567
1998 .....	40 148	47 558	68 745	10 980 529	12 192	49 462	78 080	5 919 860	78 359
1999 .....	39 168	45 674	65 840	10 572 695	10 477	51 434	80 688	6 270 203	74 777
2000 .....	33 124	38 461	55 372	8 983 497	10 187	46 184	75 709	5 753 671	63 163
2001 .....	29 609	34 578	49 588	8 109 415	9 072	50 103	80 871	6 643 446	56 161
2002 .....	30 040	33 948	47 256	8 079 298	8 308	44 977	69 385	6 152 051	53 225
2003 .....	36 130	40 918	54 673	9 627 081	7 898	40 503	62 357	4 632 453	62 645
2004 .....	31 255	35 901	50 189	8 518 789	7 803	36 761	56 717	4 293 700	57 721
2005 .....	25 510	29 839	43 254	7 160 738	7 375	35 516	54 602	4 168 851	49 712
2006 .....	27 896	32 427	46 188	7 820 357	8 561	42 457	66 278	4 915 995	53 057
2007 .....	18 537	21 752	31 771	5 345 086	8 019	48 907	72 068	5 376 179	36 859
2008 .....									
2001 1. Vj. ....	7 355	8 892	12 939	2 077 392	2 213	12 067	19 138	1 630 501	14 554
2. Vj. ....	8 429	9 704	13 720	2 277 037	2 573	12 827	20 422	1 595 367	15 767
3. Vj. ....	7 670	8 934	12 576	2 086 670	2 359	14 101	22 680	1 940 629	14 265
4. Vj. ....	6 155	7 048	10 353	1 668 316	1 927	11 109	18 631	1 476 949	11 575
2002 1. Vj. ....	7 306	8 363	11 374	1 987 223	1 936	10 395	16 277	1 422 613	12 648
2. Vj. ....	7 830	8 884	12 335	2 102 642	2 462	11 501	18 042	1 349 758	13 995
3. Vj. ....	7 427	8 439	12 152	2 031 545	2 213	10 412	16 527	1 383 901	13 724
4. Vj. ....	7 459	8 288	11 440	1 965 930	1 699	12 686	18 497	1 993 792	12 902
2003 1. Vj. ....	12 953	14 281	17 586	3 339 471	1 550	9 824	15 742	1 117 509	20 058
2. Vj. ....	8 289	9 511	12 817	2 250 932	2 231	11 548	17 802	1 426 653	15 016
3. Vj. ....	7 114	8 297	11 795	1 961 094	2 238	11 081	16 043	1 131 829	13 542
4. Vj. ....	7 780	8 843	12 505	2 079 389	1 879	8 049	12 743	943 567	14 064
2004 1. Vj. ....	11 896	13 252	17 036	3 105 265	1 821	9 183	14 277	1 212 960	19 711
2. Vj. ....	6 925	8 152	11 307	1 937 079	2 214	9 804	14 615	970 490	13 013
3. Vj. ....	6 181	7 234	10 513	1 733 556	2 095	9 288	14 469	1 066 702	12 191
4. Vj. ....	6 252	7 263	11 338	1 742 487	1 674	8 492	13 170	1 045 209	12 805
2005 1. Vj. ....	6 860	7 874	10 630	1 873 569	1 465	7 586	11 696	1 070 058	12 218
2. Vj. ....	6 015	7 115	10 311	1 710 441	2 179	9 303	14 784	1 013 383	11 970
3. Vj. ....	6 198	7 330	11 025	1 773 107	2 056	9 687	14 724	1 076 498	12 843
4. Vj. ....	6 435	7 508	11 259	1 801 094	1 677	8 912	13 409	1 010 079	12 652
2006 1. Vj. ....	10 415	11 850	15 891	2 812 240	1 649	8 708	13 886	1 142 080	18 128
2. Vj. ....	6 912	8 112	11 595	1 952 061	2 591	10 990	17 832	1 241 731	13 560
3. Vj. ....	6 318	7 413	11 242	1 821 857	2 394	12 401	18 586	1 407 056	12 683
4. Vj. ....	4 251	5 059	7 460	1 235 998	1 927	10 344	15 948	1 125 891	8 753
2007 1. Vj. ....	4 662	5 349	7 618	1 274 174	1 641	9 052	13 664	1 010 421	8 735
2. Vj. ....	5 110	6 014	8 834	1 488 377	2 296	13 434	20 917	1 464 264	10 314
3. Vj. ....	4 891	5 816	8 638	1 437 279	2 265	13 773	19 471	1 440 363	9 983
4. Vj. ....	3 873	4 566	6 677	1 143 510	1 818	12 630	18 015	1 462 480	7 830
2008 1. Vj. ....	4 043	4 894	6 883	1 217 971	1 809	11 004	15 242	1 101 097	8 077
2. Vj. ....	4 795	5 898	8 463	1 485 897	2 630	14 386	20 743	1 398 321	9 678
3. Vj. ....	4 633	5 765	8 731	1 470 519	2 301	13 919	20 837	1 441 689	9 673
4. Vj. ....									

<sup>1)</sup> Einschl. Wohnheime. - <sup>2)</sup> Im Vergleich zu früheren Veröffentlichungen feststellbare Abweichungen im Ergebnismittelwert resultieren aus einer nachträglichen maschinellen Umsetzung der gemeldeten DM-Beträge in Euro-Werte in den Einzeldatensätzen. - <sup>3)</sup> In Wohn- und Nichtwohngebäuden einschl. Baumaßnahmen an bestehenden Gebäuden.

## 2. Baugenehmigungen in Bayern seit 2004 nach Monaten

Berichtszeitraum	Errichtung neuer Gebäude								Wohnungen ins- gesamt <sup>3)</sup>
	Wohnbau <sup>1)</sup>				Nichtwohnbau				
	Gebäude	Rauminhalt	Wohnungen	Veranschlagte Kosten der Bauwerke <sup>2)</sup>	Gebäude	Rauminhalt	Nutzfläche	Veranschlagte Kosten der Bauwerke <sup>2)</sup>	
	Anzahl	1 000 m <sup>3</sup>	Anzahl	1 000 EUR	Anzahl	1 000 m <sup>3</sup>	100 m <sup>2</sup>	1 000 EUR	
2004 Januar .....	4 039	4 269	5 413	988 517	432	3 255	4 889	447 423	6 234
Februar .....	4 033	4 461	5 660	1 043 728	576	2 413	3 879	331 084	6 546
März .....	3 824	4 522	5 963	1 072 960	813	3 515	5 509	434 453	6 931
April .....	2 732	3 179	4 264	755 373	720	3 183	4 655	302 041	4 891
Mai .....	2 225	2 620	3 597	618 831	703	3 414	5 074	320 483	4 139
Juni .....	1 968	2 354	3 445	562 751	791	3 207	4 886	347 958	3 982
Juli .....	2 072	2 430	3 538	577 933	764	3 321	5 166	370 669	4 139
August .....	2 092	2 446	3 573	589 052	696	2 868	4 357	329 228	4 212
September ...	2 017	2 358	3 402	566 571	635	3 099	4 946	366 805	3 840
Oktober .....	2 030	2 428	3 643	579 158	641	2 772	4 402	331 634	4 198
November ....	2 023	2 368	3 817	568 880	553	2 747	4 501	342 716	4 219
Dezember ....	2 199	2 467	3 668	594 060	480	2 973	4 267	370 859	4 178
2005 Januar .....	2 269	2 469	3 202	579 357	338	1 493	2 361	169 366	3 737
Februar .....	2 203	2 616	3 609	629 494	438	2 245	3 740	299 488	4 085
März .....	2 388	2 789	3 819	664 690	689	3 847	5 595	601 204	4 396
April .....	2 019	2 313	3 081	553 438	630	2 842	4 337	311 502	3 614
Mai .....	1 990	2 418	3 713	582 981	793	3 587	5 686	401 345	4 306
Juni .....	2 006	2 385	3 518	574 113	756	2 873	4 761	300 523	4 050
Juli .....	2 043	2 459	3 709	590 457	688	2 810	4 289	283 322	4 156
August .....	2 135	2 533	3 707	620 132	706	3 466	5 210	364 394	4 439
September ...	2 020	2 338	3 609	562 440	662	3 412	5 225	428 782	4 248
Oktober .....	2 148	2 493	3 752	603 329	617	2 902	4 610	327 064	4 116
November ....	1 964	2 339	3 569	565 840	547	2 981	4 659	355 939	4 103
Dezember ....	2 323	2 676	3 937	631 675	513	3 029	4 140	327 073	4 432
2006 Januar .....	3 525	3 796	4 901	892 573	405	1 754	2 826	214 061	5 575
Februar .....	3 326	3 846	5 302	916 036	492	2 951	4 906	390 442	6 035
März .....	3 564	4 208	5 686	1 003 478	752	4 004	6 153	537 577	6 516
April .....	2 510	3 006	4 298	717 890	791	3 882	6 527	425 544	4 900
Mai .....	2 387	2 786	3 892	668 790	953	3 824	6 130	454 889	4 675
Juni .....	2 015	2 320	3 405	565 381	847	3 285	5 175	361 298	3 985
Juli .....	2 120	2 635	4 182	647 767	841	4 472	6 776	495 304	4 792
August .....	2 399	2 629	3 754	649 618	799	4 477	6 476	493 692	4 116
September ...	1 799	2 148	3 306	524 472	754	3 453	5 334	418 060	3 775
Oktober .....	1 828	2 115	3 088	513 744	776	3 939	6 446	463 221	3 620
November ....	1 391	1 675	2 438	412 335	668	3 778	5 447	396 533	2 816
Dezember ....	1 032	1 269	1 934	309 919	483	2 630	4 058	266 287	2 317
2007 Januar .....	1 376	1 541	2 144	357 105	469	3 148	4 760	344 743	2 520
Februar .....	1 683	1 869	2 654	441 371	512	2 470	3 863	294 000	2 958
März .....	1 603	1 939	2 820	475 708	660	3 423	5 040	371 678	3 259
April .....	1 625	1 866	2 623	455 500	678	4 504	7 113	528 156	3 120
Mai .....	1 810	2 171	3 341	540 052	841	5 160	7 492	519 702	3 763
Juni .....	1 675	1 977	2 872	492 742	777	3 770	6 312	416 406	3 433
Juli .....	1 710	2 118	3 333	524 055	819	4 827	6 895	553 389	3 784
August .....	1 636	1 870	2 661	463 526	734	4 561	6 364	474 595	3 075
September ...	1 545	1 828	2 644	449 698	712	4 383	6 208	411 811	3 124
Oktober .....	1 651	1 960	2 917	491 200	784	5 071	7 576	636 986	3 393
November ....	1 277	1 527	2 270	387 047	585	4 415	6 076	505 791	2 668
Dezember ....	945	1 078	1 490	265 322	449	3 143	4 363	319 703	1 769
2008 Januar .....	1 335	1 617	2 408	404 079	523	3 132	4 475	315 277	2 758
Februar .....	1 348	1 641	2 326	409 991	621	4 312	5 673	374 468	2 859
März .....	1 360	1 636	2 149	403 943	665	3 560	5 094	411 352	2 460
April .....	1 711	2 049	2 753	507 674	904	5 439	7 957	539 944	3 268
Mai .....	1 511	1 871	2 684	481 789	854	4 193	6 188	409 023	3 067
Juni .....	1 573	1 978	3 026	496 454	872	4 757	6 598	449 234	3 343
Juli .....	1 657	2 068	3 215	529 221	822	5 114	7 154	519 891	3 565
August .....	1 465	1 848	2 603	464 503	726	4 442	6 507	480 347	2 968
September ...	1 511	1 850	2 913	476 795	752	4 361	7 175	441 236	3 139
Oktober .....	1 432	1 732	2 464	443 175	753	3 933	6 366	399 285	2 808
November ....									
Dezember ....									

<sup>1)</sup> Einschl. Wohnheime. - <sup>2)</sup> Im Vergleich zu früheren Veröffentlichungen feststellbare Abweichungen im Ergebnisausweis resultieren aus einer nachträglichen maschinellen Umsetzung der gemeldeten DM-Beträge in Euro-Werte in den Einzeldatensätzen. - <sup>3)</sup> In Wohn- und Nichtwohngebäuden einschl. Baumaßnahmen an bestehenden Gebäuden.



## 3. Baugenehmigungen für Wohn- und Nichtwohngebäude

Lfd. Nr.	Gebäudeart Bauherr	Errichtung neuer				
		Gebäude	Rauminhalt	Nutzfläche	Wohnungen	
					insgesamt	Wohnfläche
Anzahl	1 000 m <sup>3</sup>	100 m <sup>2</sup>	Anzahl	100 m <sup>2</sup>		
<b>Wohnbau</b>						
1	Wohngebäude mit einer Wohnung .....	1 191	1 111	539	1 191	1 841
2	zwei Wohnungen .....	118	159	83	236	260
3	drei oder mehr Wohnungen .....	123	462	135	1 037	812
4	darunter Wohnheime .....	1	20	7	-	-
<b>5</b>	<b>Wohngebäude insgesamt .....</b>	<b>1 432</b>	<b>1 732</b>	<b>757</b>	<b>2 464</b>	<b>2 913</b>
6	darunter Wohngebäude mit Eigentumswohnungen .....	65	256	77	537	460
Von den Wohngebäuden entfielen auf:						
7	Öffentliche Bauherren .....	1	3	1	4	4
8	Unternehmen .....	343	562	163	1 113	994
9	davon Wohnungsunternehmen .....	256	450	100	949	843
10	Immobilienfonds .....	3	3	2	4	5
11	sonstige Unternehmen .....	84	109	61	160	146
12	Private Haushalte .....	1 081	1 158	590	1 340	1 893
13	Organisationen ohne Erwerbszweck .....	7	9	3	7	22
<b>Nichtwohnbau</b>						
14	Anstaltsgebäude .....	3	156	401	-	-
15	Büro- und Verwaltungsgebäude .....	40	194	354	13	14
16	Landwirtschaftliche Betriebsgebäude .....	235	782	1 188	1	1
17	Nichtlandwirtschaftliche Betriebsgebäude .....	431	2 677	4 208	25	24
18	darunter Fabrik- und Werkstattgebäude .....	88	711	882	9	7
19	Handels- und Lagergebäude .....	214	1 633	2 530	13	13
20	Hotels und Gaststätten .....	16	100	219	1	1
21	Sonstige Nichtwohngebäude .....	44	124	214	1	0
<b>22</b>	<b>Nichtwohngebäude insgesamt .....</b>	<b>753</b>	<b>3 933</b>	<b>6 366</b>	<b>40</b>	<b>39</b>
Von den Nichtwohngebäuden entfielen auf:						
23	Öffentliche Bauherren .....	49	116	202	-	-
24	Unternehmen .....	530	3 315	5 244	23	20
25	davon Land- und Forstwirtschaft, Tierhaltung, Fischerei .....	238	797	1 222	1	1
26	Produzierendes Gewerbe .....	128	1 139	1 623	3	3
27	Handel, Kreditinstitute und Versicherungs- gewerbe, Dienstleistungen, Verkehr und Nachrichtenübermittlung .....	164	1 380	2 399	19	16
28	Private Haushalte .....	154	294	435	17	19
29	Organisationen ohne Erwerbszweck .....	20	207	484	-	-

<sup>1)</sup> Einschl. Küchen und Wohnräume in sonstigen Wohneinheiten.

## in Bayern im Oktober 2008 nach Gebäudearten und Bauherren

Gebäude		Alle Baumaßnahmen						Lfd. Nr.
Wohnräume <sup>1)</sup>	Veranschlagte Kosten der Bauwerke	Gebäude/Baumaßnahmen	Nutzfläche	Wohnungen		Wohnräume <sup>1)</sup>	Veranschlagte Kosten der Bauwerke	
				insgesamt	Wohnfläche			
Anzahl	1 000 €	Anzahl	100 m <sup>2</sup>	Anzahl	100 m <sup>2</sup>	Anzahl	1 000 €	
<b>Wohnbau</b>								
7 414	286 402	X	X	X	X	X	X	1
1 110	41 046	X	X	X	X	X	X	2
3 725	115 727	X	X	X	X	X	X	3
209	5 587	3	6	- 2	- 1	213	6 367	4
<b>12 249</b>	<b>443 175</b>	<b>2 113</b>	<b>756</b>	<b>2 765</b>	<b>3 330</b>	<b>13 751</b>	<b>514 553</b>	<b>5</b>
1 953	61 358	133	70	617	537	2 175	73 540	6
16	1 290	2	3	4	4	16	1 397	7
4 440	137 949	431	153	1 190	1 073	4 636	154 803	8
3 610	109 535	311	88	1 017	906	3 759	123 266	9
20	679	4	1	6	6	24	744	10
810	27 735	116	64	167	161	853	30 793	11
7 694	301 635	1 667	598	1 566	2 231	8 992	353 642	12
99	2 301	13	2	5	22	107	4 711	13
<b>Nichtwohnbau</b>								
-	19 256	14	415	2	1	14	25 336	14
53	37 329	88	416	3	7	4	59 289	15
2	41 964	279	1 247	5	5	23	45 887	16
101	266 801	621	4 464	36	38	144	331 231	17
32	65 320	141	951	15	14	54	81 651	18
56	148 867	295	2 655	18	18	75	175 637	19
5	23 390	49	273	-	3	6	43 374	20
1	33 935	93	259	- 3	1	- 35	61 387	21
<b>157</b>	<b>399 285</b>	<b>1 095</b>	<b>6 801</b>	<b>43</b>	<b>53</b>	<b>150</b>	<b>523 130</b>	<b>22</b>
-	31 482	90	240	- 4	- 4	- 20	55 572	23
86	309 995	733	5 575	27	27	94	382 813	24
2	42 849	285	1 283	4	3	14	46 771	25
13	108 174	197	1 742	8	12	30	129 352	26
71	158 972	251	2 550	15	13	50	206 690	27
71	28 371	218	468	22	31	74	38 981	28
-	29 437	54	518	- 2	- 2	2	45 764	29

## 4. Baugenehmigungen für Wohn- und Nichtwohngebäude

Schl.- Nr.	Gebiet	Errichtung neuer Wohngebäude									
		insgesamt <sup>1)</sup>					darunter mit 1 oder 2 Wohnungen				
		Gebäude	Raum- inhalt	Woh- nungen	Wohn- fläche	Veran- schlagte Kosten	Gebäude	Raum- inhalt	Woh- nungen	Wohn- fläche	Veran- schlagte Kosten
		Anzahl	1 000 m <sup>3</sup>	Anzahl	100 m <sup>2</sup>	1 000 €	Anzahl	1 000 m <sup>3</sup>	Anzahl	100 m <sup>2</sup>	1 000 €

## Zusammenstellung nach Regierungsbezirken

1	Oberbayern .....	562	726	1 043	1 193	190 555	501	504	549	824	133 539
2	Niederbayern .....	161	187	213	301	43 492	155	165	167	263	38 919
3	Oberpfalz .....	104	106	129	172	25 191	101	97	108	158	22 758
4	Oberfranken .....	73	70	94	123	18 064	69	62	78	107	16 181
5	Mittelfranken .....	169	194	294	351	47 260	157	136	171	242	34 692
6	Unterfranken .....	130	158	250	287	42 461	116	104	122	182	28 454
7	Schwaben .....	233	291	441	488	76 152	210	200	232	325	52 905
	<b>Bayern</b>	<b>1 432</b>	<b>1 732</b>	<b>2 464</b>	<b>2 913</b>	<b>443 175</b>	<b>1 309</b>	<b>1 269</b>	<b>1 427</b>	<b>2 101</b>	<b>327 448</b>
	Kreisfreie Städte .....	250	380	684	656	97 062	199	171	210	291	42 853
	dar. Großstädte <sup>2)</sup> .....	171	288	549	502	72 563	130	109	136	192	26 742
	Landkreise .....	1 182	1 352	1 780	2 257	346 113	1 110	1 098	1 217	1 810	284 595

## Regierungsbezirk Oberbayern

## Kreisfreie Städte

161	Ingolstadt .....	39	36	45	58	7 498	38	31	40	52	6 258
162	München .....	62	135	293	229	37 817	35	31	37	56	8 709
163	Rosenheim .....	7	7	11	12	1 784	6	5	6	7	1 124
	<b>Zusammen</b>	<b>108</b>	<b>179</b>	<b>349</b>	<b>298</b>	<b>47 099</b>	<b>79</b>	<b>67</b>	<b>83</b>	<b>114</b>	<b>16 091</b>

## Landkreise

171	Altötting .....	26	26	30	46	6 918	25	24	25	41	6 132
172	Berchtesgadener Land .....	5	7	6	11	.	5	7	6	11	.
173	Bad Tölz-Wolfratshausen .....	19	24	22	39	8 070	19	24	22	39	8 070
174	Dachau .....	20	26	43	43	7 069	17	15	19	24	3 934
175	Ebersberg .....	31	23	33	37	6 412	31	23	33	37	6 412
176	Eichstätt .....	18	20	19	31	5 039	18	20	19	31	5 039
177	Erding .....	27	27	28	42	7 512	27	27	28	42	7 512
178	Freising .....	36	46	75	77	11 375	32	31	37	48	8 004
179	Fürstenfeldbruck .....	29	32	47	52	8 362	26	23	28	38	6 151
180	Garmisch-Partenkirchen .....	2	2	2	3	.	2	2	2	3	.
181	Landsberg am Lech .....	28	35	52	64	8 612	24	23	28	40	5 968
182	Miesbach .....	10	11	10	18	3 146	10	11	10	18	3 146
183	Mühldorf a. Inn .....	12	13	12	22	3 201	12	13	12	22	3 201
184	München .....	49	64	90	108	15 981	44	42	44	74	11 575
185	Neuburg-Schrobenhausen .....	17	33	44	48	7 470	14	17	15	23	3 977
186	Pfaffenhofen a.d. Ilm .....	21	29	35	45	7 364	19	25	23	36	6 066
187	Rosenheim .....	39	50	62	81	13 450	35	40	41	63	10 756
188	Starnberg .....	24	31	30	57	9 523	23	29	27	54	8 838
189	Traunstein .....	26	28	29	43	6 990	26	28	29	43	6 990
190	Weilheim-Schongau .....	15	18	25	30	4 829	13	13	18	22	3 544
	<b>Zusammen</b>	<b>454</b>	<b>547</b>	<b>694</b>	<b>895</b>	<b>143 456</b>	<b>422</b>	<b>437</b>	<b>466</b>	<b>710</b>	<b>117 448</b>
1	<b>Oberbayern .....</b>	<b>562</b>	<b>726</b>	<b>1 043</b>	<b>1 193</b>	<b>190 555</b>	<b>501</b>	<b>504</b>	<b>549</b>	<b>824</b>	<b>133 539</b>

<sup>1)</sup> Einschl. Wohnheime. - <sup>2)</sup> München, Nürnberg, Augsburg, Würzburg, Regensburg, Ingolstadt, Fürth, Erlangen.

## in Bayern im Oktober 2008 nach Kreisen

noch: Errichtung neuer Wohngebäude		Errichtung neuer Nichtwohngebäude					Alle Baumaßnahmen						Schl.-Nr.
darunter mit Eigentumswohnungen		Gebäude	Rauminhalt	Nutzfläche	Wohnungen	Veranschlagte Kosten	Gebäude/Baumaßnahmen	Nutzfläche	Wohnungen	darunter im Freistellungsverfahren	Wohnfläche	Veranschlagte Kosten	
Gebäude	Wohnungen												
Anzahl		1 000 m³	100 m²	Anzahl	1 000 €	Anzahl	100 m²	Anzahl		100 m²	1 000 €		

## Zusammenstellung nach Regierungsbezirken

31	236	190	1 161	1 882	18	136 940	1 067	2 290	1 170	401	1 361	401 720	1
4	40	149	512	786	5	46 811	408	943	237	64	341	103 692	2
1	6	103	464	922	3	44 638	288	1 024	159	24	206	94 510	3
2	6	36	199	265	-	14 139	205	331	131	27	170	48 074	4
6	75	77	466	653	2	50 091	367	782	339	43	408	121 114	5
2	32	74	231	395	7	26 037	349	544	292	53	353	88 333	6
19	142	124	900	1 462	5	80 629	524	1 644	480	57	545	180 240	7
<b>65</b>	<b>537</b>	<b>753</b>	<b>3 933</b>	<b>6 366</b>	<b>40</b>	<b>399 285</b>	<b>3 208</b>	<b>7 557</b>	<b>2 808</b>	<b>669</b>	<b>3 383</b>	<b>1 037 683</b>	
24	195	74	1 024	2 047	5	132 847	538	2 248	777	179	762	280 123	
20	158	43	605	1 183	2	88 252	368	1 258	624	166	587	196 604	
41	342	679	2 909	4 318	35	266 438	2 670	5 309	2 031	490	2 620	757 560	

## Regierungsbezirk Oberbayern

-	-	1	1	2	-	.	46	11	49	1	61	9 179	161
11	55	19	190	477	2	35 227	151	507	325	153	275	90 406	162
1	5	2	47	67	-	.	12	69	12	-	12	5 849	163
<b>12</b>	<b>60</b>	<b>22</b>	<b>239</b>	<b>547</b>	<b>2</b>	<b>39 302</b>	<b>209</b>	<b>588</b>	<b>386</b>	<b>154</b>	<b>348</b>	<b>105 434</b>	
-	-	12	81	83	-	11 702	51	96	30	15	48	21 127	171
-	-	6	6	11	-	627	26	27	9	1	14	6 568	172
-	-	11	33	46	1	4 535	47	60	26	7	44	15 146	173
2	21	5	31	45	-	2 202	27	63	43	3	43	9 353	174
-	-	3	6	11	-	.	38	32	34	19	38	9 501	175
-	-	13	207	225	-	12 676	41	237	22	6	34	18 780	176
-	-	7	17	35	2	1 825	39	47	33	9	47	9 850	177
3	35	7	52	107	-	9 512	50	118	79	41	81	27 076	178
3	19	2	1	3	-	.	55	10	68	10	70	10 957	179
-	-	-	-	-	-	-	3	1	2	-	3	551	180
3	18	7	26	43	-	3 543	47	57	54	8	68	13 123	181
-	-	4	39	44	3	4 336	18	54	14	1	25	8 390	182
-	-	21	89	142	-	8 228	51	155	19	-	34	14 230	183
1	30	7	33	47	-	3 615	75	96	93	63	111	25 427	184
2	24	4	14	32	-	1 066	28	62	50	11	55	9 738	185
2	12	5	22	34	2	1 711	30	53	37	9	47	15 814	186
3	17	15	100	158	6	10 844	69	195	75	29	93	28 992	187
-	-	10	52	87	-	4 546	48	103	34	2	63	16 745	188
-	-	21	83	133	1	11 429	83	171	34	2	58	24 541	189
-	-	8	29	48	1	3 950	32	66	28	11	37	10 377	190
<b>19</b>	<b>176</b>	<b>168</b>	<b>922</b>	<b>1 334</b>	<b>16</b>	<b>97 638</b>	<b>858</b>	<b>1 702</b>	<b>784</b>	<b>247</b>	<b>1 013</b>	<b>296 286</b>	
<b>31</b>	<b>236</b>	<b>190</b>	<b>1 161</b>	<b>1 882</b>	<b>18</b>	<b>136 940</b>	<b>1 067</b>	<b>2 290</b>	<b>1 170</b>	<b>401</b>	<b>1 361</b>	<b>401 720</b>	<b>1</b>

## Noch: 4. Baugenehmigungen für Wohn- und Nichtwohngebäude

Schl.- Nr.	Gebiet	Errichtung neuer Wohngebäude									
		insgesamt <sup>1)</sup>					darunter mit 1 oder 2 Wohnungen				
		Gebäude	Raum- inhalt	Woh- nungen	Wohn- fläche	Veran- schlagte Kosten	Gebäude	Raum- inhalt	Woh- nungen	Wohn- fläche	Veran- schlagte Kosten
		Anzahl	1 000 m <sup>3</sup>	Anzahl	100 m <sup>2</sup>	1 000 €	Anzahl	1 000 m <sup>3</sup>	Anzahl	100 m <sup>2</sup>	1 000 €
<b>Regierungsbezirk Niederbayern</b>											
<b>Kreisfreie Städte</b>											
261	Landshut .....	7	6	7	9	.	7	6	7	9	.
262	Passau .....	3	3	3	5	.	3	3	3	5	.
263	Straubing .....	4	4	4	6	1 137	4	4	4	6	1 137
	<b>Zusammen</b>	<b>14</b>	<b>13</b>	<b>14</b>	<b>20</b>	<b>3 324</b>	<b>14</b>	<b>13</b>	<b>14</b>	<b>20</b>	<b>3 324</b>
<b>Landkreise</b>											
271	Deggendorf .....	7	8	9	13	1 756	6	7	6	11	1 419
272	Freyung-Grafenau .....	6	6	6	9	1 421	6	6	6	9	1 421
273	Kelheim .....	15	18	22	31	4 281	13	14	14	25	3 503
274	Landshut .....	21	30	41	49	7 081	20	20	22	32	4 981
275	Passau .....	39	42	50	68	10 022	38	38	42	60	9 154
276	Regen .....	3	3	3	5	610	3	3	3	5	610
277	Rottal-Inn .....	12	17	13	25	3 638	12	17	13	25	3 638
278	Straubing-Bogen .....	28	33	30	51	7 184	28	33	30	51	7 184
279	Dingolfing-Landau .....	16	17	25	29	4 175	15	15	17	25	3 685
	<b>Zusammen</b>	<b>147</b>	<b>174</b>	<b>199</b>	<b>280</b>	<b>40 168</b>	<b>141</b>	<b>153</b>	<b>153</b>	<b>243</b>	<b>35 595</b>
2	<b>Niederbayern .....</b>	<b>161</b>	<b>187</b>	<b>213</b>	<b>301</b>	<b>43 492</b>	<b>155</b>	<b>165</b>	<b>167</b>	<b>263</b>	<b>38 919</b>
<b>Regierungsbezirk Oberpfalz</b>											
<b>Kreisfreie Städte</b>											
361	Amberg .....	5	4	6	7	1 116	5	4	6	7	1 116
362	Regensburg .....	11	15	22	23	3 683	10	9	10	16	1 974
363	Weiden i.d.Opf. ....	3	2	3	4	527	3	2	3	4	527
	<b>Zusammen</b>	<b>19</b>	<b>21</b>	<b>31</b>	<b>35</b>	<b>5 326</b>	<b>18</b>	<b>16</b>	<b>19</b>	<b>27</b>	<b>3 617</b>
<b>Landkreise</b>											
371	Amberg-Weizsach .....	6	5	6	8	1 141	6	5	6	8	1 141
372	Cham .....	7	7	7	11	1 574	7	7	7	11	1 574
373	Neumarkt i.d.Opf. ....	24	23	25	36	5 771	24	23	25	36	5 771
374	Neustadt a.d.Waldnaab .....	9	9	11	17	2 174	9	9	11	17	2 174
375	Regensburg .....	23	25	30	41	5 822	21	21	21	34	5 098
376	Schwandorf .....	9	8	11	14	1 818	9	8	11	14	1 818
377	Tirschenreuth .....	7	8	8	11	1 565	7	8	8	11	1 565
	<b>Zusammen</b>	<b>85</b>	<b>85</b>	<b>98</b>	<b>137</b>	<b>19 865</b>	<b>83</b>	<b>81</b>	<b>89</b>	<b>130</b>	<b>19 141</b>
3	<b>Oberpfalz .....</b>	<b>104</b>	<b>106</b>	<b>129</b>	<b>172</b>	<b>25 191</b>	<b>101</b>	<b>97</b>	<b>108</b>	<b>158</b>	<b>22 758</b>

<sup>1)</sup> Einschl. Wohnheime.

## in Bayern im Oktober 2008 nach Kreisen

noch: Errichtung neuer Wohngebäude		Errichtung neuer Nichtwohngebäude					Alle Baumaßnahmen						Schl.-Nr.
darunter mit Eigentumswohnungen		Gebäude	Rauminhalt	Nutzfläche	Wohnungen	Veranschlagte Kosten	Gebäude/Baumaßnahmen	Nutzfläche	Wohnungen	darunter im Freistellungsverfahren	Wohnfläche	Veranschlagte Kosten	
Gebäude	Wohnungen												
Anzahl		1 000 m³	100 m²	Anzahl	1 000 €	Anzahl	100 m²	Anzahl		100 m²	1 000 €		
<b>Regierungsbezirk Niederbayern</b>													
-	-	1	6	11	-	.	8	12	7	3	9	3 257	261
-	-	1	1	2	-	.	8	13	3	-	5	1 858	262
-	-	2	3	3	-	.	14	18	5	1	9	4 769	263
-	-	<b>4</b>	<b>9</b>	<b>16</b>	-	<b>2 167</b>	<b>30</b>	<b>43</b>	<b>15</b>	<b>4</b>	<b>23</b>	<b>9 884</b>	
-	-	7	16	28	-	1 679	15	33	10	1	14	3 595	271
-	-	6	7	11	-	692	17	21	7	-	11	2 668	272
1	5	15	117	134	2	15 164	33	144	26	9	35	19 723	273
1	19	16	84	136	1	6 312	38	154	42	7	50	13 478	274
1	8	28	75	107	-	6 400	97	142	56	22	80	20 546	275
-	-	8	13	24	-	1 067	18	27	7	2	11	2 675	276
-	-	32	115	215	1	7 370	65	230	15	1	30	11 943	277
-	-	20	35	52	1	3 900	60	78	34	9	57	11 980	278
1	8	13	42	62	-	2 060	35	71	25	9	30	7 200	279
<b>4</b>	<b>40</b>	<b>145</b>	<b>503</b>	<b>770</b>	<b>5</b>	<b>44 644</b>	<b>378</b>	<b>900</b>	<b>222</b>	<b>60</b>	<b>318</b>	<b>93 808</b>	
<b>4</b>	<b>40</b>	<b>149</b>	<b>512</b>	<b>786</b>	<b>5</b>	<b>46 811</b>	<b>408</b>	<b>943</b>	<b>237</b>	<b>64</b>	<b>341</b>	<b>103 692</b>	<b>2</b>
<b>Regierungsbezirk Oberpfalz</b>													
-	-	1	9	26	-	.	8	29	6	2	8	5 052	361
-	-	6	166	411	-	18 802	28	419	32	1	27	25 114	362
-	-	2	4	8	-	.	7	14	3	1	4	1 614	363
-	-	<b>9</b>	<b>178</b>	<b>446</b>	-	<b>21 234</b>	<b>43</b>	<b>462</b>	<b>41</b>	<b>4</b>	<b>39</b>	<b>31 780</b>	
-	-	6	8	12	-	361	23	14	13	3	16	2 864	371
-	-	21	40	73	-	5 146	50	96	8	3	16	8 405	372
-	-	14	33	45	-	2 615	57	82	31	4	46	22 746	373
-	-	17	61	116	-	3 499	31	120	14	-	20	6 019	374
1	6	14	65	108	3	5 518	40	118	34	4	45	11 882	375
-	-	10	54	84	-	4 130	21	88	10	2	13	6 798	376
-	-	12	25	39	-	2 135	23	44	8	4	12	4 016	377
<b>1</b>	<b>6</b>	<b>94</b>	<b>285</b>	<b>477</b>	<b>3</b>	<b>23 404</b>	<b>245</b>	<b>562</b>	<b>118</b>	<b>20</b>	<b>167</b>	<b>62 730</b>	
<b>1</b>	<b>6</b>	<b>103</b>	<b>464</b>	<b>922</b>	<b>3</b>	<b>44 638</b>	<b>288</b>	<b>1 024</b>	<b>159</b>	<b>24</b>	<b>206</b>	<b>94 510</b>	<b>3</b>

## Noch: 4. Baugenehmigungen für Wohn- und Nichtwohngebäude

Schl.- Nr.	Gebiet	Errichtung neuer Wohngebäude									
		insgesamt <sup>1)</sup>					darunter mit 1 oder 2 Wohnungen				
		Gebäude	Raum- inhalt	Woh- nungen	Wohn- fläche	Veran- schlagte Kosten	Gebäude	Raum- inhalt	Woh- nungen	Wohn- fläche	Veran- schlagte Kosten
		Anzahl	1 000 m <sup>3</sup>	Anzahl	100 m <sup>2</sup>	1 000 €	Anzahl	1 000 m <sup>3</sup>	Anzahl	100 m <sup>2</sup>	1 000 €
<b>Regierungsbezirk Oberfranken</b>											
<b>Kreisfreie Städte</b>											
461	Bamberg .....	1	1	1	1	.	1	1	1	1	.
462	Bayreuth .....	2	3	2	5	.	2	3	2	5	.
463	Coburg .....	-	-	-	-	-	-	-	-	-	-
464	Hof .....	2	1	2	2	.	2	1	2	2	.
	<b>Zusammen</b>	<b>5</b>	<b>5</b>	<b>5</b>	<b>8</b>	<b>1 305</b>	<b>5</b>	<b>5</b>	<b>5</b>	<b>8</b>	<b>1 305</b>
<b>Landkreise</b>											
471	Bamberg .....	22	20	36	38	5 070	19	15	23	26	3 805
472	Bayreuth .....	11	10	13	17	2 546	11	10	13	17	2 546
473	Coburg .....	3	2	3	4	539	3	2	3	4	539
474	Forchheim .....	11	12	14	21	3 138	10	9	11	17	2 520
475	Hof .....	3	3	3	6	876	3	3	3	6	876
476	Kronach .....	2	4	3	6	.	2	4	3	6	.
477	Kulmbach .....	2	2	2	3	.	2	2	2	3	.
478	Lichtenfels .....	14	12	15	20	2 955	14	12	15	20	2 955
479	Wunsiedel i. Fichtelgebirge .....	-	-	-	-	-	-	-	-	-	-
	<b>Zusammen</b>	<b>68</b>	<b>65</b>	<b>89</b>	<b>114</b>	<b>16 759</b>	<b>64</b>	<b>57</b>	<b>73</b>	<b>98</b>	<b>14 876</b>
<b>4</b>	<b>Oberfranken .....</b>	<b>73</b>	<b>70</b>	<b>94</b>	<b>123</b>	<b>18 064</b>	<b>69</b>	<b>62</b>	<b>78</b>	<b>107</b>	<b>16 181</b>
<b>Regierungsbezirk Mittelfranken</b>											
<b>Kreisfreie Städte</b>											
561	Ansbach .....	8	6	9	9	1 299	8	6	9	9	1 299
562	Erlangen .....	5	7	13	14	1 785	3	3	4	5	.
563	Fürth .....	4	15	26	26	3 036	2	2	2	3	.
564	Nürnberg .....	15	37	79	70	7 470	11	9	12	16	2 301
565	Schwabach .....	20	27	40	47	8 095	16	14	17	25	4 169
	<b>Zusammen</b>	<b>52</b>	<b>91</b>	<b>167</b>	<b>167</b>	<b>21 685</b>	<b>40</b>	<b>34</b>	<b>44</b>	<b>58</b>	<b>9 117</b>
<b>Landkreise</b>											
571	Ansbach .....	19	16	19	25	3 946	19	16	19	25	3 946
572	Erlangen-Höchstadt .....	27	23	31	40	5 518	27	23	31	40	5 518
573	Fürth .....	10	8	10	15	2 159	10	8	10	15	2 159
574	Nürnberger Land .....	21	18	22	32	4 502	21	18	22	32	4 502
575	Neustadt/Aisch-B-Windsh. ....	12	13	15	25	2 877	12	13	15	25	2 877
576	Roth .....	21	17	23	34	4 754	21	17	23	34	4 754
577	Weißenburg-Gunzenhausen .....	7	7	7	12	1 819	7	7	7	12	1 819
	<b>Zusammen</b>	<b>117</b>	<b>102</b>	<b>127</b>	<b>184</b>	<b>25 575</b>	<b>117</b>	<b>102</b>	<b>127</b>	<b>184</b>	<b>25 575</b>
<b>5</b>	<b>Mittelfranken .....</b>	<b>169</b>	<b>194</b>	<b>294</b>	<b>351</b>	<b>47 260</b>	<b>157</b>	<b>136</b>	<b>171</b>	<b>242</b>	<b>34 692</b>

<sup>1)</sup>Einschl. Wohnheime.

## in Bayern im Oktober 2008 nach Kreisen

noch: Errichtung neuer Wohngebäude		Errichtung neuer Nichtwohngebäude					Alle Baumaßnahmen						Schl.-Nr.
darunter mit Eigentumswohnungen		Gebäude	Rauminhalt	Nutzfläche	Wohnungen	Veranschlagte Kosten	Gebäude/Baumaßnahmen	Nutzfläche	Wohnungen	darunter im Freistellungsverfahren	Wohnfläche	Veranschlagte Kosten	
Gebäude	Wohnungen												
Anzahl		1 000 m³	100 m²	Anzahl	1 000 €	Anzahl	100 m²	Anzahl		100 m²	1 000 €		
<b>Regierungsbezirk Oberfranken</b>													
-	-	5	19	32	-	1 793	11	32	3	-	4	2 320	461
-	-	-	-	-	-	-	6	0	3	-	6	2 422	462
-	-	-	-	-	-	-	1	-	-	-	0	.	463
-	-	-	-	-	-	-	3	5	2	-	2	.	464
-	-	<b>5</b>	<b>19</b>	<b>32</b>	-	<b>1 793</b>	<b>21</b>	<b>37</b>	<b>8</b>	-	<b>12</b>	<b>5 725</b>	
2	6	7	102	89	-	2 433	51	99	44	15	50	9 106	471
-	-	4	10	20	-	945	22	24	14	7	23	4 165	472
-	-	1	4	8	-	.	10	19	10	-	9	5 685	473
-	-	6	13	27	-	1 631	30	37	17	5	24	6 169	474
-	-	1	11	20	-	.	14	19	11	-	13	3 466	475
-	-	2	2	5	-	.	6	10	4	-	8	2 004	476
-	-	3	15	21	-	790	8	22	2	-	4	1 730	477
-	-	2	2	5	-	.	27	11	20	-	27	5 380	478
-	-	5	20	39	-	2 690	16	51	1	-	1	4 644	479
<b>2</b>	<b>6</b>	<b>31</b>	<b>181</b>	<b>233</b>	-	<b>12 346</b>	<b>184</b>	<b>293</b>	<b>123</b>	<b>27</b>	<b>158</b>	<b>42 349</b>	
<b>2</b>	<b>6</b>	<b>36</b>	<b>199</b>	<b>265</b>	-	<b>14 139</b>	<b>205</b>	<b>331</b>	<b>131</b>	<b>27</b>	<b>170</b>	<b>48 074</b>	<b>4</b>
<b>Regierungsbezirk Mittelfranken</b>													
-	-	1	2	4	-	.	11	11	9	-	9	1 699	561
-	-	3	13	19	-	.	9	21	14	5	15	4 467	562
2	24	1	1	2	-	.	6	6	29	-	32	4 936	563
3	39	8	83	137	-	14 181	51	142	99	2	89	28 933	564
1	12	-	-	-	-	-	21	12	41	2	48	8 295	565
<b>6</b>	<b>75</b>	<b>13</b>	<b>98</b>	<b>161</b>	-	<b>16 975</b>	<b>98</b>	<b>191</b>	<b>192</b>	<b>9</b>	<b>194</b>	<b>48 330</b>	
-	-	16	59	84	-	4 759	51	93	24	3	29	10 467	571
-	-	8	38	80	1	5 115	52	96	36	13	49	15 501	572
-	-	4	12	18	-	1 317	18	29	11	1	16	3 827	573
-	-	17	200	218	1	17 067	68	244	26	5	42	25 420	574
-	-	2	15	19	-	.	16	28	15	5	25	4 102	575
-	-	12	29	49	-	2 668	41	68	25	5	36	9 473	576
-	-	5	14	24	-	.	23	33	10	2	16	3 994	577
-	-	<b>64</b>	<b>368</b>	<b>492</b>	<b>2</b>	<b>33 116</b>	<b>269</b>	<b>591</b>	<b>147</b>	<b>34</b>	<b>215</b>	<b>72 784</b>	
<b>6</b>	<b>75</b>	<b>77</b>	<b>466</b>	<b>653</b>	<b>2</b>	<b>50 091</b>	<b>367</b>	<b>782</b>	<b>339</b>	<b>43</b>	<b>408</b>	<b>121 114</b>	<b>5</b>



## Noch: 4. Baugenehmigungen für Wohn- und Nichtwohngebäude

Schl.- Nr.	Gebiet	Errichtung neuer Wohngebäude									
		insgesamt <sup>1)</sup>					darunter mit 1 oder 2 Wohnungen				
		Gebäude	Raum- inhalt	Woh- nungen	Wohn- fläche	Veran- schlagte Kosten	Gebäude	Raum- inhalt	Woh- nungen	Wohn- fläche	Veran- schlagte Kosten
		Anzahl	1 000 m <sup>3</sup>	Anzahl	100 m <sup>2</sup>	1 000 €	Anzahl	1 000 m <sup>3</sup>	Anzahl	100 m <sup>2</sup>	1 000 €
<b>Regierungsbezirk Unterfranken</b>											
<b>Kreisfreie Städte</b>											
661	Aschaffenburg .....	7	14	27	26	3 675	3	3	4	5	748
662	Schweinfurt .....	-	-	-	-	-	-	-	-	-	-
663	Würzburg .....	8	14	29	29	4 281	7	6	7	11	1 574
	<b>Zusammen</b>	<b>15</b>	<b>29</b>	<b>56</b>	<b>55</b>	<b>7 956</b>	<b>10</b>	<b>9</b>	<b>11</b>	<b>16</b>	<b>2 322</b>
<b>Landkreise</b>											
671	Aschaffenburg .....	21	21	31	41	5 344	18	15	19	29	3 829
672	Bad Kissingen .....	2	2	2	3	.	2	2	2	3	.
673	Rhön-Grabfeld .....	9	10	9	15	3 072	9	10	9	15	3 072
674	Haßberge .....	11	8	11	16	2 210	11	8	11	16	2 210
675	Kitzingen .....	5	4	5	7	.	5	4	5	7	.
676	Miltenberg .....	5	6	13	11	1 484	4	3	4	5	871
677	Main-Spessart .....	23	33	55	58	8 588	21	21	22	33	5 737
678	Schweinfurt .....	26	34	52	57	9 082	23	20	23	34	5 688
679	Würzburg .....	13	12	16	23	3 277	13	12	16	23	3 277
	<b>Zusammen</b>	<b>115</b>	<b>129</b>	<b>194</b>	<b>232</b>	<b>34 505</b>	<b>106</b>	<b>95</b>	<b>111</b>	<b>166</b>	<b>26 132</b>
<b>6</b>	<b>Unterfranken .....</b>	<b>130</b>	<b>158</b>	<b>250</b>	<b>287</b>	<b>42 461</b>	<b>116</b>	<b>104</b>	<b>122</b>	<b>182</b>	<b>28 454</b>
<b>Regierungsbezirk Schwaben</b>											
<b>Kreisfreie Städte</b>											
761	Augsburg .....	27	29	42	52	6 993	24	17	24	34	4 578
762	Kaufbeuren .....	1	1	1	1	.	1	1	1	1	.
763	Kempton (Allgäu) .....	3	6	13	11	.	2	2	3	4	.
764	Memmingen .....	6	7	6	8	1 625	6	7	6	8	1 625
	<b>Zusammen</b>	<b>37</b>	<b>42</b>	<b>62</b>	<b>73</b>	<b>10 367</b>	<b>33</b>	<b>27</b>	<b>34</b>	<b>47</b>	<b>7 077</b>
<b>Landkreise</b>											
771	Aichach-Friedberg .....	13	14	15	23	3 972	13	14	15	23	3 972
772	Augsburg .....	31	38	52	63	9 730	27	25	28	41	6 661
773	Dillingen a.d. Donau .....	10	10	11	15	2 527	10	10	11	15	2 527
774	Günzburg .....	18	23	23	37	5 942	17	20	18	31	4 925
775	Neu-Ulm .....	20	44	76	82	11 794	14	12	17	21	3 574
776	Lindau (Bodensee) .....	7	9	14	16	2 670	5	4	7	8	1 374
777	Ostallgäu .....	29	25	35	41	6 661	28	22	32	38	6 096
778	Unterallgäu .....	24	30	35	47	7 664	22	24	22	35	5 724
779	Donau-Ries .....	16	17	17	26	4 427	16	17	17	26	4 427
780	Oberallgäu .....	28	39	101	65	10 398	25	24	31	40	6 548
	<b>Zusammen</b>	<b>196</b>	<b>249</b>	<b>379</b>	<b>415</b>	<b>65 785</b>	<b>177</b>	<b>173</b>	<b>198</b>	<b>278</b>	<b>45 828</b>
<b>7</b>	<b>Schwaben .....</b>	<b>233</b>	<b>291</b>	<b>441</b>	<b>488</b>	<b>76 152</b>	<b>210</b>	<b>200</b>	<b>232</b>	<b>325</b>	<b>52 905</b>

<sup>1)</sup> Einschl. Wohnheime.

## in Bayern im Oktober 2008 nach Kreisen

noch: Errichtung neuer Wohngebäude		Errichtung neuer Nichtwohngebäude					Alle Baumaßnahmen						Schl.-Nr.
darunter mit Eigentumswohnungen		Gebäude	Rauminhalt	Nutzfläche	Wohnungen	Veranschlagte Kosten	Gebäude/Baumaßnahmen	Nutzfläche	Wohnungen	darunter im Freistellungsverfahren	Wohnfläche	Veranschlagte Kosten	
Gebäude	Wohnungen												
Anzahl		1 000 m³	100 m²	Anzahl	1 000 €	Anzahl	100 m²	Anzahl	100 m²	1 000 €			
<b>Regierungsbezirk Unterfranken</b>													
1	10	3	8	15	1	.	21	46	32	1	30	6 826	661
-	-	3	14	31	-	4 227	11	44	6	-	9	5 692	662
1	22	1	1	2	-	.	13	7	38	4	36	5 988	663
<b>2</b>	<b>32</b>	<b>7</b>	<b>23</b>	<b>47</b>	<b>1</b>	<b>5 769</b>	<b>45</b>	<b>97</b>	<b>76</b>	<b>5</b>	<b>75</b>	<b>18 506</b>	
-	-	8	26	42	3	3 036	54	64	43	4	54	13 494	671
-	-	5	5	7	-	284	12	11	1	-	4	2 352	672
-	-	6	7	14	-	1 294	24	26	10	2	17	5 050	673
-	-	9	10	27	-	1 404	32	36	13	6	19	5 709	674
-	-	7	61	99	2	7 488	24	103	9	1	13	10 156	675
-	-	6	24	35	1	1 264	16	39	14	2	14	2 980	676
-	-	13	39	59	-	3 838	54	76	58	5	64	13 542	677
-	-	6	31	54	-	1 422	40	69	52	22	59	10 880	678
-	-	7	6	10	-	238	48	22	16	6	34	5 664	679
-	-	<b>67</b>	<b>208</b>	<b>348</b>	<b>6</b>	<b>20 268</b>	<b>304</b>	<b>446</b>	<b>216</b>	<b>48</b>	<b>278</b>	<b>69 827</b>	
<b>2</b>	<b>32</b>	<b>74</b>	<b>231</b>	<b>395</b>	<b>7</b>	<b>26 037</b>	<b>349</b>	<b>544</b>	<b>292</b>	<b>53</b>	<b>353</b>	<b>88 333</b>	<b>6</b>
<b>Regierungsbezirk Schwaben</b>													
3	18	4	151	133	-	17 046	64	144	38	-	53	27 581	761
-	-	1	2	2	-	.	4	6	1	1	1	777	762
1	10	4	277	625	2	20 478	11	632	14	-	10	22 356	763
-	-	5	29	39	-	.	13	47	6	2	8	9 750	764
<b>4</b>	<b>28</b>	<b>14</b>	<b>458</b>	<b>799</b>	<b>2</b>	<b>45 607</b>	<b>92</b>	<b>829</b>	<b>59</b>	<b>3</b>	<b>72</b>	<b>60 464</b>	
-	-	5	36	51	-	1 605	34	64	20	7	29	9 393	771
4	24	14	71	110	2	7 610	66	124	57	15	72	20 026	772
-	-	7	18	35	-	1 235	27	41	13	-	18	4 865	773
1	5	8	24	44	-	1 985	44	75	31	4	46	10 479	774
6	59	13	101	134	-	5 374	40	156	81	9	86	19 529	775
-	-	6	30	39	-	1 574	15	44	14	4	17	4 344	776
1	3	7	17	28	1	2 421	40	40	38	2	45	10 022	777
2	13	14	32	47	-	2 371	46	76	37	3	49	11 393	778
-	-	19	57	85	-	4 501	47	90	18	9	31	10 467	779
1	10	17	57	91	-	6 346	73	104	112	1	79	19 258	780
<b>15</b>	<b>114</b>	<b>110</b>	<b>442</b>	<b>663</b>	<b>3</b>	<b>35 022</b>	<b>432</b>	<b>815</b>	<b>421</b>	<b>54</b>	<b>473</b>	<b>119 776</b>	
<b>19</b>	<b>142</b>	<b>124</b>	<b>900</b>	<b>1 462</b>	<b>5</b>	<b>80 629</b>	<b>524</b>	<b>1 644</b>	<b>480</b>	<b>57</b>	<b>545</b>	<b>180 240</b>	<b>7</b>

#### 4a. Baugenehmigungen für Wohn- und Nichtwohngebäude in Bayern von Januar bis Oktober 2008 nach Kreisen

Schl.- Nr.	Gebiet	Errichtung neuer Wohngebäude					Errichtung neuer Nichtwohngebäude			Alle Baumaßnahmen	
		Gebäude <sup>1)</sup>	davon mit		Wohn- nungen	Wohn- fläche	Gebäude	Raum- inhalt	Nutz- fläche	Wohn- nungen	darunter im Frei- stellungs- verfahren
			1 oder 2 Wohnungen	3 oder mehr Wohnungen <sup>1)</sup>							
		Anzahl					100 m <sup>2</sup>	Anzahl	1 000 m <sup>3</sup>	100 m <sup>2</sup>	Anzahl

##### Zusammenstellung nach Regierungsbezirken

1	Oberbayern .....	5 812	4 991	821	12 767	13 619	2 013	13 335	20 528	13 917	2 844
2	Niederbayern .....	1 649	1 588	61	2 213	3 027	1 523	6 331	9 340	2 632	591
3	Oberpfalz .....	1 655	1 583	72	2 295	2 883	918	4 048	6 303	2 751	648
4	Oberfranken .....	789	748	41	1 221	1 400	482	2 493	3 573	1 717	248
5	Mittelfranken .....	1 753	1 623	130	2 919	3 531	728	5 476	7 690	3 273	568
6	Unterfranken .....	1 155	1 085	70	1 755	2 155	672	3 883	5 310	2 105	450
7	Schwaben .....	2 090	1 929	161	3 376	4 122	1 157	7 669	10 446	3 846	639
	<b>Bayern</b>	<b>14 903</b>	<b>13 547</b>	<b>1 356</b>	<b>26 546</b>	<b>30 736</b>	<b>7 493</b>	<b>43 235</b>	<b>63 190</b>	<b>30 241</b>	<b>5 988</b>
	Kreisfreie Städte .....	2 965	2 311	654	8 791	8 183	836	8 441	13 126	9 879	1 177
	dar. Großstädte <sup>2)</sup> .....	2 190	1 628	562	7 214	6 435	572	6 017	9 357	7 818	921
	Landkreise .....	11 938	11 236	702	17 755	22 553	6 657	34 793	50 064	20 362	4 811

##### Regierungsbezirk Oberbayern

###### Kreisfreie Städte

161	Ingolstadt .....	276	254	22	566	516	20	253	530	600	56
162	München .....	1 039	650	389	4 387	3 666	310	1 666	3 627	4 643	638
163	Rosenheim .....	75	59	16	233	254	14	160	257	249	7
	<b>Zusammen</b>	<b>1 390</b>	<b>963</b>	<b>427</b>	<b>5 186</b>	<b>4 436</b>	<b>344</b>	<b>2 078</b>	<b>4 414</b>	<b>5 492</b>	<b>701</b>

###### Landkreise

171	Altötting .....	177	171	6	198	288	83	482	650	228	102
172	Berchtesgadener Land .....	93	81	12	177	203	55	253	411	205	20
173	Bad Tölz-Wolfratshausen .....	202	183	19	365	452	71	286	467	452	125
174	Dachau .....	240	215	25	477	511	89	707	956	510	71
175	Ebersberg .....	195	176	19	281	355	39	172	240	314	80
176	Eichstätt .....	259	255	4	293	432	104	1 241	1 424	324	116
177	Erding .....	301	276	25	468	561	96	504	718	553	176
178	Freising .....	260	246	14	367	473	82	752	909	394	124
179	Fürstfeldbruck .....	375	338	37	644	709	61	249	438	695	160
180	Garmisch-Partenkirchen .....	47	44	3	68	87	8	27	39	77	9
181	Landsberg am Lech .....	254	242	12	326	447	81	398	519	362	138
182	Miesbach .....	119	107	12	212	302	34	198	293	241	54
183	Mühldorf a.Inn .....	114	110	4	148	222	142	555	841	179	5
184	München .....	578	481	97	1 485	1 592	89	1 668	2 729	1 525	475
185	Neuburg-Schrobenhausen .....	140	132	8	284	290	81	1 054	1 324	315	48
186	Pfaffenhofen a.d.Ilm .....	187	170	17	284	381	81	285	426	312	72
187	Rosenheim .....	371	340	31	685	811	167	862	1 288	798	233
188	Starnberg .....	182	154	28	374	468	54	350	565	396	46
189	Traunstein .....	148	142	6	182	263	151	703	975	246	4
190	Weilheim-Schongau .....	180	165	15	263	335	101	511	902	299	85
	<b>Zusammen</b>	<b>4 422</b>	<b>4 028</b>	<b>394</b>	<b>7 581</b>	<b>9 182</b>	<b>1 669</b>	<b>11 257</b>	<b>16 114</b>	<b>8 425</b>	<b>2 143</b>
1	<b>Oberbayern .....</b>	<b>5 812</b>	<b>4 991</b>	<b>821</b>	<b>12 767</b>	<b>13 619</b>	<b>2 013</b>	<b>13 335</b>	<b>20 528</b>	<b>13 917</b>	<b>2 844</b>

<sup>1)</sup> Einschl. Wohnheime. - <sup>2)</sup> München, Nürnberg, Augsburg, Würzburg, Regensburg, Ingolstadt, Fürth, Erlangen.

**Noch: 4a. Baugenehmigungen für Wohn- und Nichtwohngebäude in Bayern  
von Januar bis Oktober 2008 nach Kreisen**

Schl.- Nr.	Gebiet	Errichtung neuer Wohngebäude				Errichtung neuer Nichtwohngebäude			Alle Baumaßnahmen		
		Gebäude <sup>1)</sup>	davon mit		Wohn- ungen	Wohn- fläche	Gebäude	Raum- inhalt	Nutz- fläche	Wohn- ungen	darunter im Frei- stellungs- verfahren
			1 oder 2 Wohnungen	3 oder mehr Wohnungen <sup>1)</sup>							
		Anzahl			100 m <sup>2</sup>	Anzahl	1 000 m <sup>3</sup>	100 m <sup>2</sup>	Anzahl		
<b>Regierungsbezirk Niederbayern</b>											
<b>Kreisfreie Städte</b>											
261	Landshut .....	86	75	11	172	199	13	67	110	213	52
262	Passau .....	53	47	6	88	110	20	36	73	93	14
263	Straubing .....	58	57	1	79	107	20	154	253	109	13
	<b>Zusammen</b>	<b>197</b>	<b>179</b>	<b>18</b>	<b>339</b>	<b>417</b>	<b>53</b>	<b>258</b>	<b>436</b>	<b>415</b>	<b>79</b>
<b>Landkreise</b>											
271	Deggendorf .....	166	156	10	261	326	79	340	487	284	65
272	Freyung-Grafenau .....	69	69	-	78	116	122	345	527	117	7
273	Kelheim .....	151	142	9	220	286	127	672	1 495	277	37
274	Landshut .....	234	229	5	295	425	125	555	828	307	71
275	Passau .....	299	293	6	358	509	221	684	1 055	448	133
276	Regen .....	71	69	2	111	141	92	259	401	136	17
277	Rottal-Inn .....	168	163	5	206	307	374	971	1 514	253	51
278	Straubing-Bogen .....	182	179	3	212	306	184	1 820	1 984	247	78
279	Dingolfing-Landau .....	112	109	3	133	194	146	427	613	148	53
	<b>Zusammen</b>	<b>1 452</b>	<b>1 409</b>	<b>43</b>	<b>1 874</b>	<b>2 610</b>	<b>1 470</b>	<b>6 073</b>	<b>8 904</b>	<b>2 217</b>	<b>512</b>
<b>2</b>	<b>Niederbayern .....</b>	<b>1 649</b>	<b>1 588</b>	<b>61</b>	<b>2 213</b>	<b>3 027</b>	<b>1 523</b>	<b>6 331</b>	<b>9 340</b>	<b>2 632</b>	<b>591</b>
<b>Regierungsbezirk Oberpfalz</b>											
<b>Kreisfreie Städte</b>											
361	Amberg .....	47	47	-	49	72	9	24	55	57	21
362	Regensburg .....	201	164	37	568	495	56	561	976	743	21
363	Weiden i.d.Opf. ....	24	23	1	27	39	10	32	50	26	4
	<b>Zusammen</b>	<b>272</b>	<b>234</b>	<b>38</b>	<b>644</b>	<b>606</b>	<b>75</b>	<b>617</b>	<b>1 081</b>	<b>826</b>	<b>46</b>
<b>Landkreise</b>											
371	Amberg-Weizsach .....	103	102	1	120	174	76	204	316	153	24
372	Cham .....	154	150	4	181	281	231	554	869	247	38
373	Neumarkt i.d.Opf. ....	185	178	7	235	317	153	768	1 278	303	53
374	Neustadt a.d.Waldnaab .....	374	371	3	421	565	93	516	748	453	297
375	Regensburg .....	352	336	16	439	594	129	462	731	465	102
376	Schwandorf .....	143	142	1	167	228	85	499	725	180	56
377	Tirschenreuth .....	72	70	2	88	117	76	427	555	124	32
	<b>Zusammen</b>	<b>1 383</b>	<b>1 349</b>	<b>34</b>	<b>1 651</b>	<b>2 277</b>	<b>843</b>	<b>3 431</b>	<b>5 222</b>	<b>1 925</b>	<b>602</b>
<b>3</b>	<b>Oberpfalz .....</b>	<b>1 655</b>	<b>1 583</b>	<b>72</b>	<b>2 295</b>	<b>2 883</b>	<b>918</b>	<b>4 048</b>	<b>6 303</b>	<b>2 751</b>	<b>648</b>

<sup>1)</sup> Einschl. Wohnheime.

**Noch: 4a. Baugenehmigungen für Wohn- und Nichtwohngebäude in Bayern  
von Januar bis Oktober 2008 nach Kreisen**

Schl.- Nr.	Gebiet	Errichtung neuer Wohngebäude					Errichtung neuer Nichtwohngebäude			Alle Baumaßnahmen	
		Gebäude <sup>1)</sup>	davon mit		Wohn- nungen	Wohn- fläche	Gebäude	Raum- inhalt	Nutz- fläche	Wohn- nungen	darunter im Frei- stellungs- verfahren
			1 oder 2 Wohnungen	3 oder mehr Wohnungen <sup>1)</sup>							
Anzahl					100 m <sup>2</sup>	Anzahl	1 000 m <sup>3</sup>	100 m <sup>2</sup>	Anzahl		
<b>Regierungsbezirk Oberfranken</b>											
<b>Kreisfreie Städte</b>											
461	Bamberg .....	57	46	11	154	134	16	114	203	393	24
462	Bayreuth .....	42	37	5	160	113	25	184	290	165	13
463	Coburg .....	23	20	3	39	47	9	41	50	52	11
464	Hof .....	12	10	2	22	25	9	52	63	29	-
	<b>Zusammen</b>	<b>134</b>	<b>113</b>	<b>21</b>	<b>375</b>	<b>319</b>	<b>59</b>	<b>391</b>	<b>606</b>	<b>639</b>	<b>48</b>
<b>Landkreise</b>											
471	Bamberg .....	152	142	10	238	288	70	578	621	285	50
472	Bayreuth .....	95	95	-	107	142	48	177	266	125	36
473	Coburg .....	51	51	-	55	73	35	181	306	80	17
474	Forchheim .....	122	116	6	161	203	63	160	256	232	46
475	Hof .....	43	43	-	47	65	61	308	463	82	12
476	Kronach .....	47	47	-	50	72	33	57	98	63	8
477	Kulmbach .....	50	47	3	83	95	46	321	453	87	13
478	Lichtenfels .....	71	71	-	79	107	20	65	106	103	12
479	Wunsiedel i. Fichtelgebirge .....	24	23	1	26	36	47	255	398	21	6
	<b>Zusammen</b>	<b>655</b>	<b>635</b>	<b>20</b>	<b>846</b>	<b>1 081</b>	<b>423</b>	<b>2 102</b>	<b>2 967</b>	<b>1 078</b>	<b>200</b>
<b>4</b>	<b>Oberfranken .....</b>	<b>789</b>	<b>748</b>	<b>41</b>	<b>1 221</b>	<b>1 400</b>	<b>482</b>	<b>2 493</b>	<b>3 573</b>	<b>1 717</b>	<b>248</b>
<b>Regierungsbezirk Mittelfranken</b>											
<b>Kreisfreie Städte</b>											
561	Ansbach .....	41	38	3	73	81	12	53	82	93	11
562	Erlangen .....	98	89	9	159	189	24	371	531	173	31
563	Fürth .....	78	58	20	290	272	10	335	364	317	42
564	Nürnberg .....	278	231	47	722	749	77	1 398	1 805	773	104
565	Schwabach .....	74	68	6	117	146	13	96	131	128	6
	<b>Zusammen</b>	<b>569</b>	<b>484</b>	<b>85</b>	<b>1 361</b>	<b>1 437</b>	<b>136</b>	<b>2 253</b>	<b>2 913</b>	<b>1 484</b>	<b>194</b>
<b>Landkreise</b>											
571	Ansbach .....	179	175	4	208	300	157	742	974	284	48
572	Erlangen-Höchstadt .....	309	302	7	387	535	69	486	990	426	97
573	Fürth .....	154	144	10	233	283	47	222	346	263	58
574	Nürnberger Land .....	193	182	11	287	358	100	692	977	323	39
575	Neustadt/Aisch-B-Windsh. ....	111	106	5	141	198	58	159	258	149	47
576	Roth .....	144	139	5	176	248	81	560	715	195	44
577	Weißenburg-Gunzenhausen .....	94	91	3	126	173	80	361	518	149	41
	<b>Zusammen</b>	<b>1 184</b>	<b>1 139</b>	<b>45</b>	<b>1 558</b>	<b>2 094</b>	<b>592</b>	<b>3 222</b>	<b>4 777</b>	<b>1 789</b>	<b>374</b>
<b>5</b>	<b>Mittelfranken .....</b>	<b>1 753</b>	<b>1 623</b>	<b>130</b>	<b>2 919</b>	<b>3 531</b>	<b>728</b>	<b>5 476</b>	<b>7 690</b>	<b>3 273</b>	<b>568</b>

<sup>1)</sup> Einschl. Wohnheime.

**Noch: 4a. Baugenehmigungen für Wohn- und Nichtwohngebäude in Bayern  
von Januar bis Oktober 2008 nach Kreisen**

Schl.- Nr.	Gebiet	Errichtung neuer Wohngebäude					Errichtung neuer Nichtwohngebäude			Alle Baumaßnahmen	
		Gebäude <sup>1)</sup>	davon mit		Wohn- nungen	Wohn- fläche	Gebäude	Raum- inhalt	Nutz- fläche	Wohn- nungen	darunter im Frei- stellungs- verfahren
			1 oder 2 Wohnungen	3 oder mehr Wohnungen <sup>1)</sup>							
		Anzahl					100 m <sup>2</sup>	Anzahl	1 000 m <sup>3</sup>	100 m <sup>2</sup>	Anzahl
<b>Regierungsbezirk Unterfranken</b>											
<b>Kreisfreie Städte</b>											
661	Aschaffenburg .....	45	30	15	133	150	15	310	362	171	1
662	Schweinfurt .....	33	32	1	47	56	20	315	467	52	25
663	Würzburg .....	57	50	7	117	126	21	120	197	140	26
	<b>Zusammen</b>	<b>135</b>	<b>112</b>	<b>23</b>	<b>297</b>	<b>332</b>	<b>56</b>	<b>746</b>	<b>1 026</b>	<b>363</b>	<b>52</b>
<b>Landkreise</b>											
671	Aschaffenburg .....	188	180	8	319	349	61	422	569	387	90
672	Bad Kissingen .....	80	77	3	100	135	60	134	232	117	20
673	Rhön-Grabfeld .....	80	78	2	93	130	55	165	258	107	8
674	Haßberge .....	83	80	3	108	128	90	217	312	143	28
675	Kitzingen .....	73	72	1	84	113	77	932	1 123	114	38
676	Miltenberg .....	95	91	4	123	168	37	186	243	153	41
677	Main-Spessart .....	127	120	7	194	250	86	239	383	228	50
678	Schweinfurt .....	140	136	4	183	244	60	374	536	206	62
679	Würzburg .....	154	139	15	254	306	90	468	628	287	61
	<b>Zusammen</b>	<b>1 020</b>	<b>973</b>	<b>47</b>	<b>1 458</b>	<b>1 823</b>	<b>616</b>	<b>3 136</b>	<b>4 284</b>	<b>1 742</b>	<b>398</b>
<b>6</b>	<b>Unterfranken .....</b>	<b>1 155</b>	<b>1 085</b>	<b>70</b>	<b>1 755</b>	<b>2 155</b>	<b>672</b>	<b>3 883</b>	<b>5 310</b>	<b>2 105</b>	<b>450</b>
<b>Regierungsbezirk Schwaben</b>											
<b>Kreisfreie Städte</b>											
761	Augsburg .....	163	132	31	405	422	54	1 314	1 326	429	3
762	Kaufbeuren .....	30	29	1	53	62	16	149	178	66	13
763	Kempton (Allgäu) .....	41	36	5	77	82	20	460	895	106	25
764	Memmingen .....	34	29	5	54	70	23	175	251	59	16
	<b>Zusammen</b>	<b>268</b>	<b>226</b>	<b>42</b>	<b>589</b>	<b>636</b>	<b>113</b>	<b>2 097</b>	<b>2 649</b>	<b>660</b>	<b>57</b>
<b>Landkreise</b>											
771	Aichach-Friedberg .....	174	164	10	268	340	91	455	619	315	47
772	Augsburg .....	347	335	12	465	617	143	773	1 137	525	156
773	Dillingen a.d.Donau .....	82	81	1	93	135	71	281	429	112	20
774	Günzburg .....	132	127	5	180	238	108	471	714	231	40
775	Neu-Ulm .....	211	193	18	353	422	66	771	870	380	61
776	Lindau (Bodensee) .....	95	79	16	217	239	55	143	245	251	30
777	Ostallgäu .....	217	194	23	325	398	94	467	683	361	66
778	Unterallgäu .....	216	208	8	285	388	170	1 069	1 466	305	75
779	Donau-Ries .....	180	175	5	228	336	134	790	1 076	262	67
780	Oberallgäu .....	168	147	21	373	374	112	351	558	444	20
	<b>Zusammen</b>	<b>1 822</b>	<b>1 703</b>	<b>119</b>	<b>2 787</b>	<b>3 486</b>	<b>1 044</b>	<b>5 572</b>	<b>7 796</b>	<b>3 186</b>	<b>582</b>
<b>7</b>	<b>Schwaben .....</b>	<b>2 090</b>	<b>1 929</b>	<b>161</b>	<b>3 376</b>	<b>4 122</b>	<b>1 157</b>	<b>7 669</b>	<b>10 446</b>	<b>3 846</b>	<b>639</b>

<sup>1)</sup> Einschl. Wohnheime.

### 5. Baugenehmigungen für neue Wohn- und Nichtwohngebäude im Fertigteilbau in Bayern im Oktober 2008 nach Gebäudearten und Bauherren

Lfd. Nr.	Gebäudeart ----- Bauherr	Errichtung neuer Gebäude					
		Gebäude	Rauminhalt	Nutzfläche	Wohnungen		Veran- schlagte Kosten der Bauwerke
					insgesamt	Wohnfläche	
		Anzahl	1 000 m³	100 m²	Anzahl	100 m²	1 000 €

#### Wohnbau

1	Wohngebäude mit einer Wohnung .....	207	166	96	207	287	43 612
2	zwei Wohnungen .....	11	16	8	22	22	3 688
3	drei oder mehr Wohnungen .....	2	3	3	6	6	898
4	darunter Wohnheime .....	-	-	-	-	-	-
<b>5</b>	<b>Wohngebäude insgesamt .....</b>	<b>220</b>	<b>185</b>	<b>106</b>	<b>235</b>	<b>316</b>	<b>48 198</b>
6	darunter Wohngebäude mit Eigentumswohnungen .....	1	1	-	3	3	408
Von den Wohngebäuden entfielen auf:							
7	Öffentliche Bauherren .....	-	-	-	-	-	-
8	Unternehmen .....	46	32	28	49	58	7 656
9	davon Wohnungsunternehmen .....	1	1	-	3	3	408
10	Immobilienfonds .....	-	-	-	-	-	-
11	sonstige Unternehmen .....	45	30	28	46	56	7 248
12	Private Haushalte .....	174	153	78	186	257	40 542
13	Organisationen ohne Erwerbszweck .....	-	-	-	-	-	-

#### Nichtwohnbau

14	Anstaltsgebäude .....	-	-	-	-	-	-
15	Büro- und Verwaltungsgebäude .....	12	62	107	3	5	8 978
16	Landwirtschaftliche Betriebsgebäude .....	43	216	318	-	-	11 733
17	Nichtlandwirtschaftliche Betriebsgebäude .....	119	1 232	1 525	2	2	93 818
18	darunter Fabrik- und Werkstattgebäude .....	33	445	498	1	1	37 057
19	Handels- und Lagergebäude .....	66	702	820	1	1	51 758
20	Hotels und Gaststätten .....	2	3	7	-	-	549
21	Sonstige Nichtwohngebäude .....	6	17	33	-	-	2 583
<b>22</b>	<b>Nichtwohngebäude insgesamt .....</b>	<b>180</b>	<b>1 526</b>	<b>1 985</b>	<b>5</b>	<b>7</b>	<b>117 112</b>
Von den Nichtwohngebäuden entfielen auf:							
23	Öffentliche Bauherren .....	7	9	15	-	-	1 614
24	Unternehmen .....	145	1 399	1 829	4	5	109 062
25	davon Land- und Forstwirtschaft, Tierhaltung, Fischerei .....	44	234	346	-	-	12 572
26	Produzierendes Gewerbe .....	50	596	764	-	-	47 272
27	Handel, Kreditinstitute und Versicherungs- gewerbe, Dienstleistungen, Verkehr und Nachrichtenübermittlung .....	51	570	719	4	5	49 218
28	Private Haushalte .....	25	114	135	1	2	6 155
29	Organisationen ohne Erwerbszweck .....	3	4	6	-	-	281

**6. Genehmigungsfreistellungsverfahren<sup>1)</sup> im Wohnbau in Bayern im Oktober 2008 nach Regierungsbezirken,  
Gebäudearten und Privaten Haushalten als Bauherren**

Lfd. Nr.	Gebäudeart Bauherr	Errichtung neuer Wohngebäude <sup>2)</sup>					Veranschlagte Kosten der Bauwerke 1 000 €
		Gebäude	Rauminhalt	Nutzfläche	Wohnungen		
					insgesamt	Wohnfläche	
Anzahl	1 000 m <sup>3</sup>	100 m <sup>2</sup>	Anzahl	100 m <sup>2</sup>			
<b>Oberbayern</b>							
1	Wohngebäude mit einer Wohnung .....	137	120	66	137	197	30 621
2	Wohngebäude mit zwei Wohnungen .....	13	16	10	26	25	4 344
3	Wohngebäude mit drei oder mehr Wohnungen .....	18	82	9	232	161	20 298
<b>4</b>	<b>Wohngebäude zusammen .....</b>	<b>168</b>	<b>218</b>	<b>85</b>	<b>395</b>	<b>383</b>	<b>55 263</b>
5	darunter erbaut durch private Haushalte .....	90	97	47	106	151	26 008
<b>Niederbayern</b>							
6	Wohngebäude mit einer Wohnung .....	42	43	25	42	66	10 407
7	Wohngebäude mit zwei Wohnungen .....	7	9	4	14	15	2 144
8	Wohngebäude mit drei oder mehr Wohnungen .....	1	2	1	5	4	410
<b>9</b>	<b>Wohngebäude zusammen .....</b>	<b>50</b>	<b>54</b>	<b>30</b>	<b>61</b>	<b>84</b>	<b>12 961</b>
10	darunter erbaut durch private Haushalte .....	43	44	25	48	70	10 413
<b>Oberpfalz</b>							
11	Wohngebäude mit einer Wohnung .....	21	16	6	21	27	3 811
12	Wohngebäude mit zwei Wohnungen .....	1	2	2	2	3	416
13	Wohngebäude mit drei oder mehr Wohnungen .....	-	-	-	-	-	-
<b>14</b>	<b>Wohngebäude zusammen .....</b>	<b>22</b>	<b>18</b>	<b>8</b>	<b>23</b>	<b>30</b>	<b>4 227</b>
15	darunter erbaut durch private Haushalte .....	22	18	8	23	30	4 227
<b>Oberfranken</b>							
16	Wohngebäude mit einer Wohnung .....	14	11	5	14	20	3 099
17	Wohngebäude mit zwei Wohnungen .....	3	2	1	6	4	565
18	Wohngebäude mit drei oder mehr Wohnungen .....	1	2	1	7	5	569
<b>19</b>	<b>Wohngebäude zusammen .....</b>	<b>18</b>	<b>16</b>	<b>7</b>	<b>27</b>	<b>29</b>	<b>4 233</b>
20	darunter erbaut durch private Haushalte .....	18	16	7	27	29	4 233
<b>Mittelfranken</b>							
21	Wohngebäude mit einer Wohnung .....	32	28	14	32	46	6 784
22	Wohngebäude mit zwei Wohnungen .....	3	2	0	6	5	659
23	Wohngebäude mit drei oder mehr Wohnungen .....	1	2	-	5	6	556
<b>24</b>	<b>Wohngebäude zusammen .....</b>	<b>36</b>	<b>32</b>	<b>14</b>	<b>43</b>	<b>57</b>	<b>7 999</b>
25	darunter erbaut durch private Haushalte .....	27	24	10	30	41	6 215
<b>Unterfranken</b>							
26	Wohngebäude mit einer Wohnung .....	37	29	17	37	53	7 999
27	Wohngebäude mit zwei Wohnungen .....	1	1	1	2	3	341
28	Wohngebäude mit drei oder mehr Wohnungen .....	1	5	-	11	9	1 410
<b>29</b>	<b>Wohngebäude zusammen .....</b>	<b>39</b>	<b>36</b>	<b>19</b>	<b>50</b>	<b>64</b>	<b>9 750</b>
30	darunter erbaut durch private Haushalte .....	31	27	16	32	48	7 419
<b>Schwaben</b>							
31	Wohngebäude mit einer Wohnung .....	36	34	15	36	52	8 520
32	Wohngebäude mit zwei Wohnungen .....	4	4	1	8	7	1 387
33	Wohngebäude mit drei oder mehr Wohnungen .....	1	4	3	8	7	1 040
<b>34</b>	<b>Wohngebäude zusammen .....</b>	<b>41</b>	<b>42</b>	<b>19</b>	<b>52</b>	<b>67</b>	<b>10 947</b>
35	darunter erbaut durch private Haushalte .....	37	35	15	39	55	9 075
<b>Bayern</b>							
36	Wohngebäude mit einer Wohnung .....	319	282	149	319	461	71 241
37	Wohngebäude mit zwei Wohnungen .....	32	37	19	64	63	9 856
38	Wohngebäude mit drei oder mehr Wohnungen .....	23	98	14	268	191	24 283
<b>39</b>	<b>Wohngebäude zusammen .....</b>	<b>374</b>	<b>417</b>	<b>181</b>	<b>651</b>	<b>714</b>	<b>105 380</b>
40	darunter erbaut durch private Haushalte .....	268	261	128	305	423	67 590

<sup>1)</sup> Gemäß Artikel 58 der Bayerischen Bauordnung (BayBO). - <sup>2)</sup> Ohne Wohnheime.



**7. Baugenehmigungen für neue Wohn- und Nichtwohngebäude in Bayern im Oktober 2008  
nach Gebäudearten und dem überwiegend verwendeten Baustoff**

Lfd. Nr.	Gebäudeart	Gebäude	davon nach dem überwiegend verwendeten Baustoff					
			Stahl	Stahlbeton	Ziegel	sonstiger Mauerstein	Holz	sonstiger Baustoff
<b>Wohnbau</b>								
<b>Wohngebäude zusammen <sup>1)</sup></b>								
1	Gebäude (Anzahl) .....	1 432	-	109	892	188	227	16
2	Rauminhalt (1 000 m³) .....	1 732	-	213	1 104	188	211	15
3	Veranschlagte Kosten (1 000 €) .....	443 175	-	53 262	282 998	48 397	54 224	4 294
davon								
<b>Wohngebäude mit einer Wohnung</b>								
4	Gebäude (Anzahl) .....	1 191	-	77	732	159	209	14
5	Rauminhalt (1 000 m³) .....	1 111	-	61	722	130	187	11
6	Veranschlagte Kosten (1 000 €) .....	286 402	-	15 646	185 625	33 887	48 242	3 002
<b>Wohngebäude mit zwei Wohnungen</b>								
7	Gebäude (Anzahl) .....	118	-	5	79	18	16	-
8	Rauminhalt (1 000 m³) .....	159	-	10	108	21	20	-
9	Veranschlagte Kosten (1 000 €) .....	41 046	-	2 385	28 157	5 581	4 923	-
<b>Wohngebäude mit drei oder mehr Wohnungen <sup>1)</sup></b>								
10	Gebäude (Anzahl) .....	123	-	27	81	11	2	2
11	Rauminhalt (1 000 m³) .....	462	-	142	275	38	4	4
12	Veranschlagte Kosten (1 000 €) .....	115 727	-	35 231	69 216	8 929	1 059	1 292
<b>Nichtwohnbau</b>								
<b>Nichtwohngebäude zusammen</b>								
13	Gebäude (Anzahl) .....	753	84	221	192	34	215	7
14	Rauminhalt (1 000 m³) .....	3 933	616	2 097	537	64	553	66
15	Veranschlagte Kosten (1 000 €) .....	399 285	35 580	227 602	78 288	11 894	36 474	9 447
davon								
<b>Anstaltsgebäude</b>								
16	Gebäude (Anzahl) .....	3	-	1	2	-	-	-
17	Rauminhalt (1 000 m³) .....	156	-	149	7	-	-	-
18	Veranschlagte Kosten (1 000 €) .....	19 256	-	16 433	2 823	-	-	-
<b>Büro- und Verwaltungsgebäude</b>								
19	Gebäude (Anzahl) .....	40	-	17	13	4	5	1
20	Rauminhalt (1 000 m³) .....	194	-	138	37	9	10	0
21	Veranschlagte Kosten (1 000 €) .....	37 329	-	25 012	7 396	2 192	2 619	110
<b>Landwirtschaftliche Betriebsgebäude</b>								
22	Gebäude (Anzahl) .....	235	18	52	42	9	112	2
23	Rauminhalt (1 000 m³) .....	782	99	183	119	16	363	2
24	Veranschlagte Kosten (1 000 €) .....	41 964	4 326	9 859	9 237	1 309	17 076	157
<b>Nichtlandwirtschaftliche Betriebsgebäude</b>								
25	Gebäude (Anzahl) .....	431	66	142	119	16	85	3
26	Rauminhalt (1 000 m³) .....	2 677	517	1 561	345	33	159	62
27	Veranschlagte Kosten (1 000 €) .....	266 801	31 254	156 567	52 224	4 767	13 404	8 585
darunter								
<b>Fabrik- und Werkstattgebäude</b>								
28	Gebäude (Anzahl) .....	88	19	38	22	-	7	2
29	Rauminhalt (1 000 m³) .....	711	127	422	75	-	25	61
30	Veranschlagte Kosten (1 000 €) .....	65 320	10 607	34 216	8 715	-	3 262	8 520
<b>Handels- und Lagergebäude</b>								
31	Gebäude (Anzahl) .....	214	36	63	53	9	52	1
32	Rauminhalt (1 000 m³) .....	1 633	345	989	165	18	116	0
33	Veranschlagte Kosten (1 000 €) .....	148 867	18 110	99 730	20 752	1 776	8 434	65
<b>Hotels und Gaststätten</b>								
34	Gebäude (Anzahl) .....	16	-	4	10	-	2	-
35	Rauminhalt (1 000 m³) .....	100	-	26	72	-	3	-
36	Veranschlagte Kosten (1 000 €) .....	23 390	-	5 676	17 165	-	549	-
<b>Sonstige Nichtwohngebäude</b>								
37	Gebäude (Anzahl) .....	44	-	9	16	5	13	1
38	Rauminhalt (1 000 m³) .....	124	-	66	29	6	21	2
39	Veranschlagte Kosten (1 000 €) .....	33 935	-	19 731	6 608	3 626	3 375	595

<sup>1)</sup>Einschl. Wohnheime.

### 8. Baugenehmigungen für neue Wohn- und Nichtwohngebäude in Bayern im Oktober 2008 nach Gebäudearten und der überwiegenden Beheizung

Lfd. Nr.	Gebäudeart	Gebäude	darunter ausgestattet mit					Ohne Heizung
			Fern-	Block-	Zentral-	Etagen-	Einzelraum-	
			heizung					
<b>Wohnbau</b>								
1	<b>Wohngebäude zusammen1)</b> .....	<b>1 432</b>	<b>33</b>	<b>14</b>	<b>1 374</b>	<b>1</b>	<b>10</b>	-
2	<b>darin Wohnungen</b> .....	<b>2 464</b>	<b>223</b>	<b>29</b>	<b>2 192</b>	<b>6</b>	<b>14</b>	-
	davon							
3	Wohngebäude mit einer Wohnung .....	1 191	17	11	1 154	-	9	-
4	Wohngebäude mit zwei Wohnungen .....	118	2	1	115	-	-	-
5	Wohngebäude mit drei oder mehr Wohnungen1) .....	123	14	2	105	1	1	-
6	darin Wohnungen .....	1 037	202	16	808	6	5	-
<b>Nichtwohnbau</b>								
7	<b>Nichtwohngebäude zusammen</b> .....	<b>753</b>	<b>17</b>	<b>6</b>	<b>256</b>	<b>2</b>	<b>23</b>	<b>449</b>
8	<b>darin Rauminhalt (1 000 m³)</b> .....	<b>3 933</b>	<b>467</b>	<b>35</b>	<b>1 737</b>	<b>12</b>	<b>205</b>	<b>1 476</b>
	davon							
9	<b>Anstaltsgebäude</b> .....	<b>3</b>	<b>1</b>	-	<b>2</b>	-	-	-
10	darin Rauminhalt (1 000 m³) .....	156	2	-	154	-	-	-
11	<b>Büro- und Verwaltungsgebäude</b> .....	<b>40</b>	<b>3</b>	-	<b>36</b>	-	<b>1</b>	-
12	darin Rauminhalt (1 000 m³) .....	194	19	-	175	-	0	-
13	<b>Landwirtschaftliche Betriebsgebäude</b> .....	<b>235</b>	-	<b>3</b>	<b>10</b>	-	<b>4</b>	<b>218</b>
14	darin Rauminhalt (1 000 m³) .....	782	-	15	60	-	3	704
15	<b>Nichtlandwirtschaftliche Betriebsgebäude</b> .....	<b>431</b>	<b>8</b>	<b>3</b>	<b>175</b>	<b>2</b>	<b>17</b>	<b>226</b>
16	darin Rauminhalt (1 000 m³) .....	2 677	416	20	1 265	12	200	763
	darunter							
17	Fabrik- und Werkstattgebäude .....	88	2	1	54	-	3	28
18	darin Rauminhalt (1 000 m³) .....	711	23	6	461	-	14	208
19	Handels- und Lagergebäude .....	214	3	2	91	1	9	108
20	darin Rauminhalt (1 000 m³) .....	1 633	365	14	688	10	181	374
21	Hotels und Gaststätten .....	16	2	-	12	1	1	-
22	darin Rauminhalt (1 000 m³) .....	100	24	-	73	3	0	-
23	<b>Sonstige Nichtwohngebäude</b> .....	<b>44</b>	<b>5</b>	-	<b>33</b>	-	<b>1</b>	<b>5</b>
24	darin Rauminhalt (1 000 m³) .....	124	30	-	83	-	1	9

### 9. Baugenehmigungen für neue Wohn- und Nichtwohngebäude in Bayern im September 2008 nach Gebäudearten und der überwiegend verwendeten Heizenergie

Lfd. Nr.	Gebäudeart	Gebäude <sup>2)</sup>	davon überwiegend beheizt mit					Sonstigem <sup>3)</sup>
			Öl	Gas	Strom	Fernwärme	Wärmepumpe	
<b>Wohnbau</b>								
1	<b>Wohngebäude zusammen1)</b> .....	<b>1 432</b>	<b>69</b>	<b>577</b>	<b>37</b>	<b>33</b>	<b>455</b>	<b>261</b>
2	<b>darin Wohnungen</b> .....	<b>2 464</b>	<b>141</b>	<b>1 042</b>	<b>40</b>	<b>223</b>	<b>657</b>	<b>361</b>
	davon							
3	Wohngebäude mit einer Wohnung .....	1 191	57	487	34	17	375	221
4	Wohngebäude mit zwei Wohnungen .....	118	7	29	3	2	49	28
5	Wohngebäude mit drei oder mehr Wohnungen1) .....	123	5	61	-	14	31	12
6	darin Wohnungen .....	1 037	70	497	-	202	184	84
<b>Nichtwohnbau</b>								
7	<b>Nichtwohngebäude zusammen</b> .....	<b>304</b>	<b>39</b>	<b>139</b>	<b>15</b>	<b>17</b>	<b>34</b>	<b>60</b>
8	<b>darin Rauminhalt (1 000 m³)</b> .....	<b>2 457</b>	<b>152</b>	<b>1 357</b>	<b>39</b>	<b>467</b>	<b>216</b>	<b>225</b>
	davon							
9	<b>Anstaltsgebäude</b> .....	<b>3</b>	-	<b>1</b>	-	<b>1</b>	-	<b>1</b>
10	darin Rauminhalt (1 000 m³) .....	156	-	149	-	2	-	5
11	<b>Büro- und Verwaltungsgebäude</b> .....	<b>40</b>	<b>7</b>	<b>15</b>	<b>1</b>	<b>3</b>	<b>9</b>	<b>5</b>
12	darin Rauminhalt (1 000 m³) .....	194	7	44	0	19	74	50
13	<b>Landwirtschaftliche Betriebsgebäude</b> .....	<b>17</b>	<b>2</b>	<b>3</b>	-	-	<b>1</b>	<b>11</b>
14	darin Rauminhalt (1 000 m³) .....	78	1	14	-	-	1	62
15	<b>Nichtlandwirtschaftliche Betriebsgebäude</b> .....	<b>205</b>	<b>25</b>	<b>103</b>	<b>13</b>	<b>8</b>	<b>17</b>	<b>39</b>
16	darin Rauminhalt (1 000 m³) .....	1 914	138	1 099	37	416	119	103
	darunter							
17	Fabrik- und Werkstattgebäude .....	60	10	24	2	2	6	16
18	darin Rauminhalt (1 000 m³) .....	503	61	254	3	23	92	71
19	Handels- und Lagergebäude .....	106	11	62	8	3	7	15
20	darin Rauminhalt (1 000 m³) .....	1 259	46	768	32	365	21	26
21	Hotels und Gaststätten .....	16	3	9	1	2	-	1
22	darin Rauminhalt (1 000 m³) .....	100	30	44	0	24	-	2
23	<b>Sonstige Nichtwohngebäude</b> .....	<b>39</b>	<b>5</b>	<b>17</b>	<b>1</b>	<b>5</b>	<b>7</b>	<b>4</b>
24	darin Rauminhalt (1 000 m³) .....	115	6	50	1	30	22	4

<sup>1)</sup> Einschl. Wohnheime. - <sup>2)</sup> Ausgenommen die Gebäude "Ohne Heizung". - <sup>3)</sup> Einschl. Kohle/Koks und Solarenergie.